

*30.06.2015 TARİHLİ  
YÖNETİM KURULU FAALİYET RAPORU*



*ERSU MEYVE VE GIDA SANAYİ A.Ş.*

ÜNİVANI	Ersu Meyve ve Gıda Sanayi A.Ş.
Kuruluş Tarihi	22 Şubat 1968
Ödenmiş Sermayesi	36.000.000 TL
İşlem Gördüğü Borsa	İMKB
İşlem Sembolü	ERSU
Şirket Merkezi	Kazım Özalp mah.Uğur Mumcu Caddesi No:10 G.O.P ÇANKAYA/ANKARA
Web Adresi	<a href="http://www.ersu.com.tr">www.ersu.com.tr</a>
E-mail	<a href="mailto:ersu@ersu.com.tr">ersu@ersu.com.tr</a> - <a href="mailto:yatirimci@ersu.com.tr">yatirimci@ersu.com.tr</a>
Telefon	+90 (312) 459 66 00
Faks	+90 (312) 459 66 29

## FAALİYET KONUSU

Ersu Meyve ve Gıda Sanayi A.Ş. (Şirket) 22 Şubat 1968'te Işık Meyve ve Gıda Sanayi A.Ş. adıyla kurulmuş, 02 EYLÜL 1973 tarihinde unvan değişikliği ile Ersu Meyve ve Gıda Sanayi A.Ş. adını almıştır.

Şirket, Türkiye'de her türlü meyve ve sebzelerin konsantre, meyve suyu ile salça, pulp üretimi- satışı ve içme suyu dolumu-satışı alanında faaliyette bulunmaktadır.

Ayrıca Şirket Niğde İlinde bulunan üretim tesisinde plastik varil üretimi yapmaktadır.

## ÜRETİM TESİSLERİ

Şirket 3 fabrikada üretim yapmaktadır:

### Ersu Meyve Konsantresi ,Meyve Suyu ve Domates Salçası Fabrikası:

ZİYA GÖKALP MAHALLESİ IRMAK SOKAK NO:3 Ereğli/KONYA adresinde faaliyette bulunan fabrikada işlenen meyvelerin başlıcaları:

Şeftali , Kayısı , Elma , Armut , Üzüm , Limon , Portakal , Vişne , Siyah Havuç , Nar , Greyfurt , Ayva. Bu meyvelerin işlenmesi sonucu ; meyve konsantresi , pulp , püre üretimi yapılmaktadır. Fabrikada 200 ml ve 1000 ml olmak üzere Meyve nektarı , % 100 meyve suyu çeşitleri üretimi gerçekleştirilmektedir.

**Ayrıca ;** Domates işlenerek domates salçası üretilmektedir.

### Aksu Plastik Varil ve Elma Konsantresi Fabrikası

KAYSERİ YOLU ÜZERİ NO: 5/200 / NİĞDE adresinde faaliyet gösteren Aksu Plastik Varil ve Elma Konsantresi Fabrikası ; Niğde ili ve çevresinde yetiştirilen sanayi tipi elmaları satın alıp , elma konsantresi üretimi gerçekleştirmektedir. Ayrıca; plastik varil üretimi de yapmaktadır.

### İvrizsu Doğal Kaynak Suyu Dolum ve Paketleme Fabrikası:

ÇÖMLEKÇİ MAHALLESİ DERVİŞ İZBUDAK CADDESİ NO:315 Ereğli / KONYA adresinde bulunan fabrikanın mülkiyeti Ereğli Belediyesine ait olup, Şirket tarafından 2006 yılında 20 yıl süre ile kiralanmıştır.

Fabrikada 0,5 Litre - 1,5 Litre , 5 Litre , 10 Litre , 19 Lt Damacana Doğal kaynak suyu dolum ve paketlemesi yapılmaktadır.

## ŞİRKET'İN ORTAKLIK YAPISI

<b>Ortaklar</b>	<b>Oranı (%)</b>	<b>30.06.2015</b>	<b>Oranı (%)</b>	<b>31.12.2014</b>
Akman Holding A.Ş.	21,65	7.793.290	21,65	7.793.290
Golden Meyve Suyu ve Gıda Sanayi A.Ş.	21,94	7.899.911	21,48	7.732.126
Akman Dış Ticaret ve Mütcaahhitlik A.Ş.	8,26	2.973.269	8,26	2.973.269
Melisa Akman	14,17	5.102.335	10,01	3.602.336
Ali Akman	8,85	3.185.303	8,85	3.185.429
Diğer	25,13	9.045.889	29,76	10.713.550
<b>Toplam</b>	<b>100,00</b>	<b>36.000.000,00</b>	<b>100,00</b>	<b>36.000.000</b>

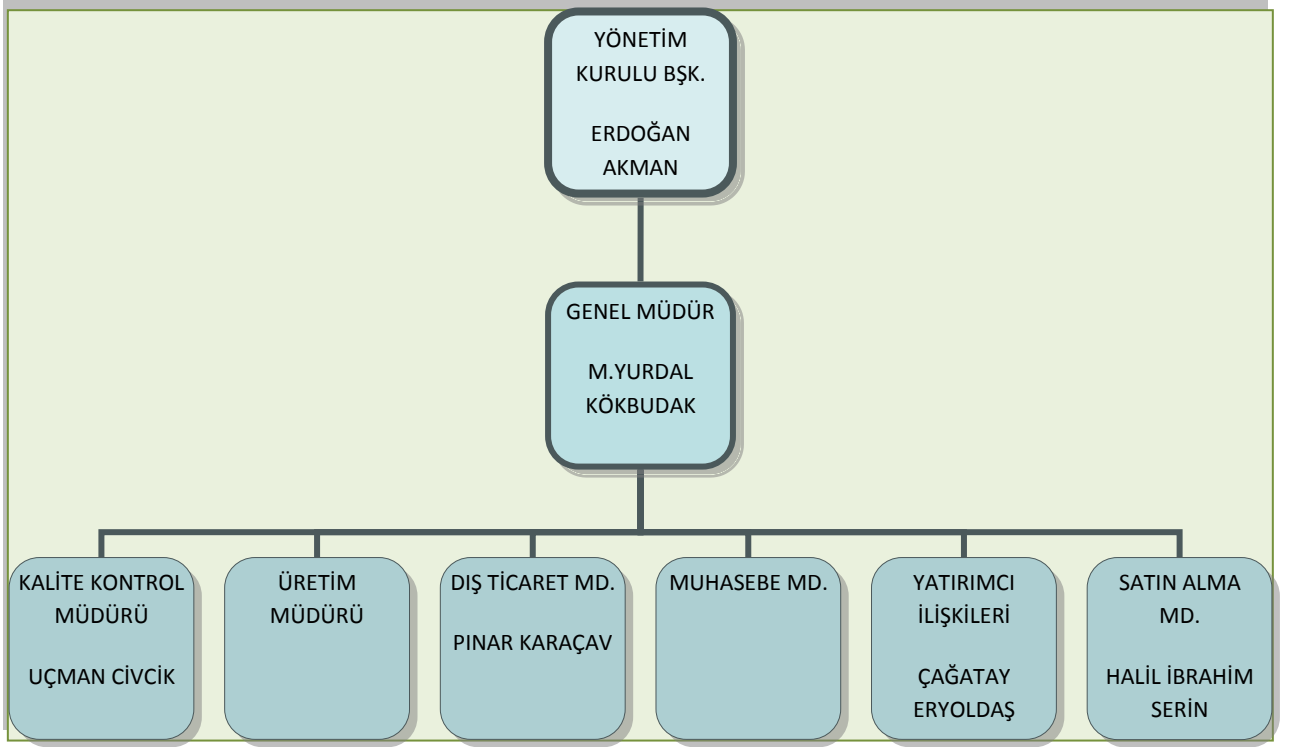
<b>İmtiyazlı Hisse Senetleri</b>	<b>Oranı (%)</b>	<b>30.06.2015</b>	<b>Oranı (%)</b>	<b>31.12.2014</b>
Akman Holding A.Ş.	0,256	92.200	0,256	92.200
Akman Dış Ticaret ve Mütcaahhitlik A.Ş.	0,025	8.992	0,025	8.992
Ali Akman	0,094	33.790	0,094	33.790
Diğer	0,000	18	0,000	18
<b>Toplam</b>	<b>0,375</b>	<b>135.000</b>	<b>0,375</b>	<b>135.000</b>

(\*) İmtiyazlı hisse senetleri imtiyazları, yönetim kurulu üyeleri ile murakıpların seçiminde aday göstermeye yöneliktir.

## ŞİRKETİN FAALİYET MERKEZİ

Şirket'in merkezi Ankara'da olup, Genel Müdürlüğü, Kazım Özalp mahallesi Uğur Mumcu Caddesi No:10 Gaziosmanpaşa / Ankara adresinde bulunmaktadır. Şirket'in Konya Ereğli'de meyve suyu / konsantresi üretim tesisi ile İvriz Su dolum tesisi, Niğde Aksu'da plastik varil ve elma suyu konsantresi üretim tesisi bulunmaktadır.

## Organizasyon yapısı:



## MEYVE SUYU SEKTÖRÜNÜN TÜRKİYE EKONOMİSİNDEKİ YERİ VE ÖNEMİ\*

Ülkemiz ekonomisi ve gelişimi açısından tarım ve tarıma dayalı sanayi çok büyük önem taşımaktadır. Tarım sektörünün en önemli alanlarından biri olan “meyve üretimi ve işleme sanayisinin” ülkemizde büyük bir potansiyeli olduğu bilinmekte bu potansiyelin kullanılabilmesi için Devlet – Üretici – Sanayici – Bilim Kuruluşları iş birliği karesi oluşturulmalı ve en verimli projelerin geliştirilerek hayata geçirilmesi sağlanmalıdır.

Türkiye ürettiği 16.3 milyon ton meyve ile dünya üretiminde 6. sırada olup, dünya meyve üretiminin yaklaşık %3’ünü karşılamaktadır. Ülkemizin, meyve suyu sanayisinin işlediği başlıca meyvelerin dünya sıralamasına bakıldığında, en üst sıralarda yer aldığı görülmektedir. Türkiye, dünyada kayısı ve vişne üretiminde birinci, nar üretiminde üçüncü, elma ve domates üretiminde dördüncü ve şeftali ile üzüm üretiminde ise altıncı sırada yer almaktadır.

Türkiye meyve suyu sanayisi, ülkemizin tarıma elverişli coğrafi konumu, ihracat gücünü arttıran özel konumu, sahip olduğu iklimsel olanaklar, genç nüfusu, ekonomideki gelişmelere paralel olarak artan alım gücü, her geçen gün gelişen ve genişleyen dinamik iç pazarı açısından birçok avantaja sahiptir. Bu avantajların açtığı fırsat kapıları doğru şekilde kullanılabilirse, bu alandaki fırsat ve potansiyeller ülke ekonomisinin gelişmesine çok ciddi katkıda bulunacaktır.

Ülkemiz meyve ve meyve işleme sanayisinin önünde hem dış pazardaki hem de iç pazardaki gelişmelerden dolayı çifte fırsat bulunmaktadır. Dış pazarlara baktığımızda ithal girdi için yükselen bir talebin var olduğu görülmektedir. İzmir Ticaret Odası tarafından hazırlanan “Tarım AB ve Türkiye – Mevcut Durum Riskler ve Fırsatlar” raporunda da belirtildiği gibi AB ülkeleri, bütçe dağılımı konusunda birçok iç tartışma yaşamış ve 2005 yılı sonuna kadar AB Dönem Başkanlığı yapan İngiltere, bütçenin yarısının tarıma ayrılmasına karşı çıkmıştır. Bu tartışmalar sonucunda ortak tarım bütçesine ayrılan fon azalırken, bunların üzerine yaşanan ekonomik kriz de bu sürecin hızlanmasına neden olmuştur. Desteklerin geri çekilmesiyle Avrupa’da tarım ve tarıma dayalı sanayi sektöründe büyük bir ihtiyaç boşluğu ortaya çıkacaktır ve bunun etkileri de şimdiden görülmeye başlanmıştır. Dolayısıyla Türkiye’nin önüne yakın gelecekte Avrupa kaynaklı önemli ihracat fırsatları çıkacaktır.

İç pazar ise ekonomideki gelişmeler ve tüketim ihtiyacı artışına paralel olarak hızla genişlemektedir. Türkiye Meyve Suyu Sektörü ve meyve işleyen diğer sektörlerin (meyve-sebze şoklama, reçel, meyveli gıda ve içecekler, kurutulmuş meyve/sebze vb gibi) devam eden tüketim artışlarına bağlı önemli bir büyüme potansiyeline sahip olduğu görülmektedir.

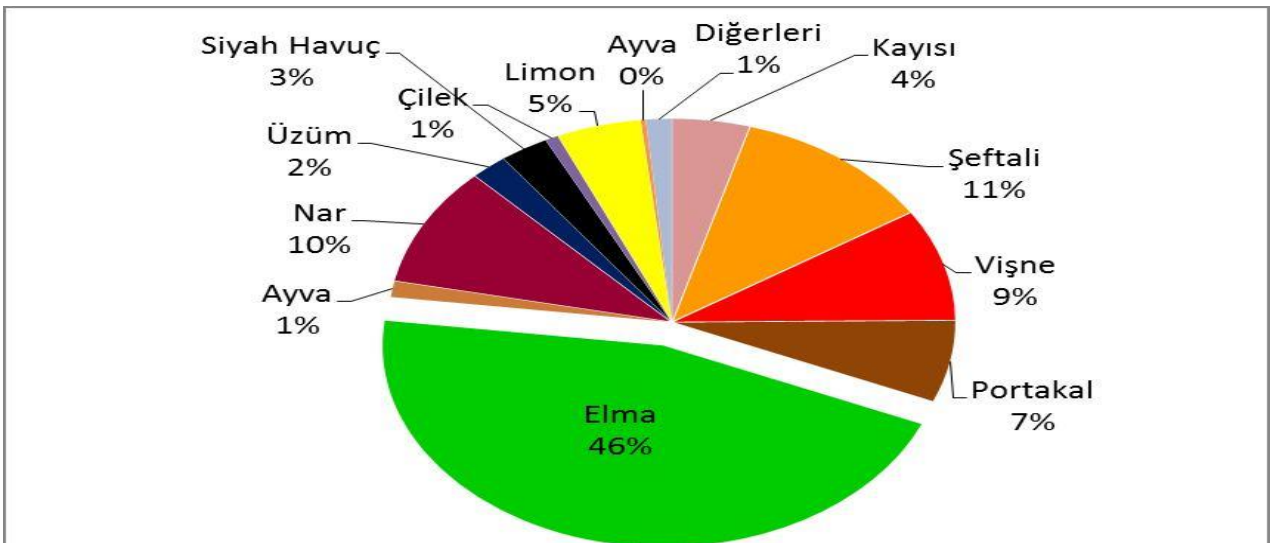
Meyve suyu sanayisi tarafından üretilen ürünler dört ana kategoriye ayrılmaktadır: Bunlar %100 meyve suyu, meyve nektarı, meyveli ve aromalı içeceklerdir.

### Türkiye Meyve Suyu Sanayisinde İşlenen Meyveler\*

Türkiye meyve suyu sektöründe işlenen meyvelerin çeşitleri her geçen yıl artsa da sektörde en çok işlenen meyveler yerini korumaktadır. Ülkemizde meyve suyu ve benzeri ürünlere işlenen başlıca 6 meyve elma, şeftali, kayısı, vişne, portakal, nardır. Bunları son dönemde, ihracat şansı artan siyah havuç ve üzüm izlemektedir. Sektörde işlenen meyvelerin son 5 yıllık dönemde büyüme rakamlarına bakıldığında üzüm ve nardaki artış dikkat çekmektedir. Ülkemizdeki üzüm üretiminde aynı dönemde kayda değer bir büyüme görülmemesine rağmen, sektörde işlenen üzüm payını arttırmaktadır. Üzümdeki durumdan farklı olarak, nara olan ilgi ve artan talep, nar plantasyonlarının ve dolayısıyla Türkiye nar üretiminin hızla artmasına neden olmuştur. Nar üretimindeki artışa paralel olarak, meyve suyu sanayisinde işlenen nar miktarı da her geçen yıl artmaktadır.

Meyve suyu sanayisinin işlediği diğer ana meyvelerin son beş yıllık trendlerine bakıldığında büyüyen meyvesuyu sanayisiyle beraber artmakta olduğu gözlemlenmektedir. Bunlardan işlenen şeftali miktarı bu dönemde % 45 artmış; bunu % 42 ile portakal, % 41 ile vişne ve % 33 ile elma izlemektedir. Ana meyvelerde tek istisnai durum, üretimindeki düşüşe paralel olarak meyve suyuna işlenen kayısıda artış olmamasıdır.

Ülkemiz meyve suyu sanayisinde işlenen meyvelerde en büyük payı yaklaşık % 46 ile elma almaktadır. İkinci sırada yer alan şeftaliyi, son dönemde hızlı bir artış göstererek payını % 10'a çıkararak nar izlemektedir. Bunların ardından ise sırasıyla vişne, portakal ve kayısı gelmektedir.



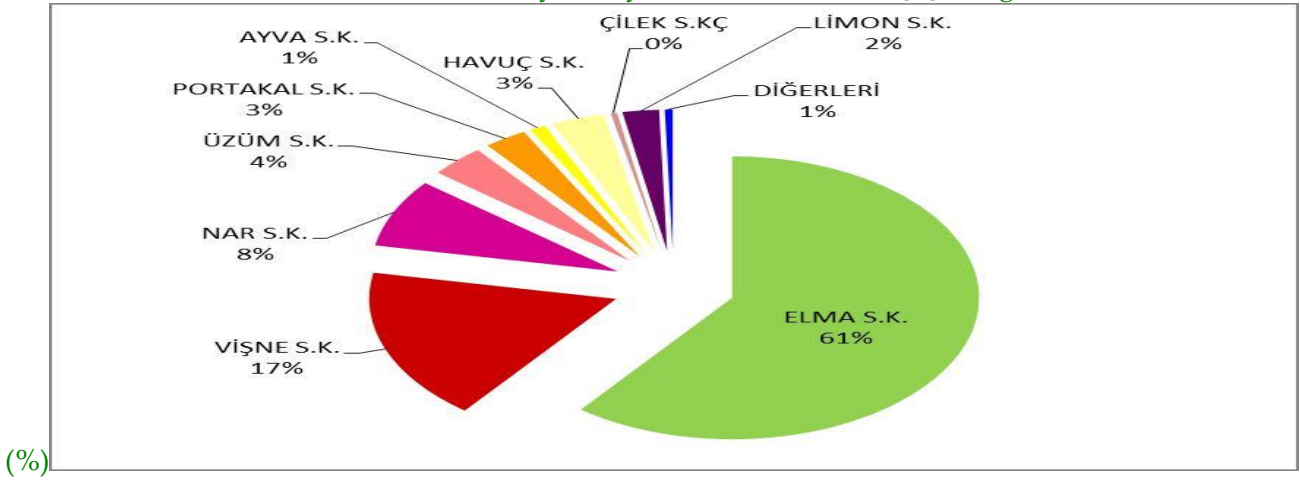
## Türkiye’de Meyve Suyu Konsantresi ve Püresi Üretimi\*

Bütün dünyada olduğu gibi ülkemizde de meyvelerin işlenmesiyle elde edilen meyve suyu önce konsantre ya da püre adı verilen ara mamule dönüştürülür. Dünya meyve suyu ticareti de markalı ürünler dışında genel olarak bu ara mamuller üzerinden gerçekleştirilir.

Türk Gıda kodeksi tanımlarına göre, “Meyve Suyu Konsantresi” bir veya daha fazla meyveden elde edilen meyve suyundan, fiziksel yollarla suyun belirli oranlarda uzaklaştırılmasıyla elde edilen ürünü; “Meyve Püresi” ise, suyunu uzaklaştırmadan, bütün veya kabuğu soyulmuş meyvenin yenilebilir kısmının elekten geçirilmesiyle elde edilen, fermente olmamış ancak fermente olabilen ürünü temsil etmektedir.

İç ve dış taleplere göre, üretilen meyve suyu konsantresi ve püresinin bir kısmı yurt içi tüketim için meyve suyu ve benzeri ürünlere dönüştürülürken, bir kısmı ise ihraç edilmektedir.

### Ülkemizde Üretilen meyve suyu konsantrelerinin çeşit dağılımı



Türkiye’de üretilen meyve suyu konsantresi çeşitlerinde ilk sırayı büyük bir farkla elma almakta, bunu sırasıyla vişne, nar, üzüm ve portakal izlemektedir.

### Kişi başına yıllık ortalama meyve suyu ve benzeri içecek tüketimleri (litre) Kişi Başına

#### Tüketim

Türkiye’de kişi başına düşen meyve suyu tüketimi her geçen yıl artıyor olsa da henüz Amerika ve AB ortalamalarıyla kıyaslandığında oldukça düşük seviyelerde seyretmektedir.

2010 yılında kişi başına düşen ortalama meyve suyu ve benzeri ürünlerin tüketim miktarı 12



litre civarına ulaşmıştır. Bunun yaklaşık 9 litresini % 100 meyve suyu ve nektarı oluşturmaktadır. Avrupa'da kişi başına düşen yıllık ortalama meyve suyu ve nektarı tüketimi 23 litre civarında olup, neredeyse ülkemizdeki tüketimin 2 katıdır. Ayrıca Avrupa'daki gelişmiş pazarlarda tüketim oranları, bu ortalamanın da oldukça üzerindedir. Örneğin Kanada'da tüketim 52 litre, Amerika'da 43 litre, Almanya'da 39 litre civarındadır. Ancak Avrupa'daki doymuş pazarın tersine, Türkiye meyve suyu pazarı hızla büyümektedir ve sağlıklı beslenme trendinin de etkisiyle, tüketim bilincindeki gelişmelere paralel olarak ülkemizdeki tüketimin de artmaya devam etmesi beklenmektedir.

	2006	2007	2008	2009	2010	5 yıllık % değişim	Önceki yıla göre % değişim
Meyve Suyu	0,6	0,9	0,7	0,6	0,7	22,1	26,6
Meyve Nektarı	5,4	7,1	7,2	7,4	7,6	41,0	3,4
Meyveli + Aromalı İçecek	2,0	2,0	2,9	3,3	3,8	89,5	14,2
TOPLAM	8,0	10,1	10,9	11,3	12,1	51,7	7,8

### İhracat\*

Meyve suları daha çok, paketlenme ve nakliye aşamasındaki avantajları nedeniyle konsantre olarak ihraç edilmektedir. Türkiye'nin meyve suyu ihracatı 1970 yılında 6 ton gibi sembolik bir miktarla başlamış, gelişen meyve suyu pazarıyla beraber 2000'li yılların başından 2008 yılına kadar olan dönemde değer olarak istikrarlı büyümesini sürdürerek 160 Milyon Dolar'a ulaşmıştır.

2008 yılında Dünya'da yaşanan ekonomik krizin başta Avrupa pazarlarındaki talebi azaltması ve ülke içindeki üreticilerin de krizden etkilenmesi sonucunda, 2008 ve 2009 yıllarındaki ihracatımızda değersel olarak %20'lik bir daralma meydana gelmiştir. Bu durgun dönemi yatırımlar ile değerlendiren meyve suyu sanayisi, global krizin olumsuz etkilerinin de silinmeye başlamasıyla 2010 yılında yaklaşık %75 oranında bir sıçrayış yaparak, bu zamana kadarki en yüksek değer olan 183 Milyon Dolarlık ihracat gerçekleştirmiştir.

Dünya meyve suyu ticaretindeki en büyük payı her zaman portakal ve elma suyu almaktadır. Ülkemizin meyve suyu ve konsantresi ihracatında da en önemli kalem elma suyudur. Elma suyu ihracatı miktar olarak toplam ihracatımızın % 56'sını, değer olarak ise % 48'ini oluşturmaktadır. Meyve suyu ihracatında elma suyunu, içinde vişne, kayısı, şeftali gibi kalemlerin de bulunduğu "diğer meyve ve sebze suları" takip etmektedir. Bu iki kalemin toplam ihracata etkisi miktar olarak % 82, değer olarak ise % 91'dir.

Türkiye meyve suyu sanayisi 2000'li yılların başından bu yana istikrarlı büyümesini korumaktadır. Ülkemiz meyve suyu sanayisi küresel krizin yaşandığı 2008 yılına kadar yıllık ortalama % 15 – 20 gibi dikkat çekici büyüme oranlarıyla ilerlemiştir. Ekonomik krizin etkisiyle 2008 ve 2009 yıllarında bir yavaşlama yaşansa da meyve suyu sanayisi büyümesini sürdürmüştür. Ekonomik krizin etkilerinin silinmeye başladığı 2010 ve 2011 yıllarına gelindiğinde ise büyüme hızı tekrar artış eğilimine dönmüştür.

## MEYVE SUYU- KONSANTRE SEKTÖRÜNÜN SWOT ANALİZİ\*

Meyve Suyu Sanayisinin SWOT analizinin en doğru şekilde yorumlanabilmesi için, meyve işleme sanayisini doğrudan etkileyen Türkiye Tarım Sanayisi ile tüketici ürünlerini baz alan meyve suyu pazarını ayrı ayrı analiz etmek faydalı olacaktır.

### Türkiye Meyve İşleme Sanayinin SWOT Analizi\*

#### Güçlü Yönler

- Tarımsal üretim için uygun ekolojik koşullar ve iklim
- Yetiştirilen birçok meyvenin ana vatanı konumunda olunması
- Tarım sektöründeki yatırımlar için sağlanan devlet destekleri
- Türkiye'nin tarımsal üretimde komşularına göre daha gelişmiş olmasının önemli ihracat fırsatları sunması
- Türkiye'nin nüfus büyüklüğü ve tarımsal gücü nedeniyle içinde bulunduğu bölgede artan önemi
- Son zamanlarda Türk tarımına Orta Doğu ve diğer yatırımcılar tarafından artan oranda ilgi gösterilmesi
- İlerleyen otomasyona bağlı olarak üretim verimliliğinde görülen artış
- Ekilebilir tarım alanları

#### Zayıf Yönler

- Mevcut "meyve bahçeciliğinin" dağınık ve küçük parsellerden oluşan yapısı nedeni ile meyve suyu endüstrisinin hammaddesi olan meyve temininde yaşanan sorunlar
- Üretimdeki verimliliği arttıracak olan makineli tarımın küçük çaplı çiftlikler için yüksek maliyet yaratması
- Sanayiye uygun meyve çeşitlerinin belirlenmemiş ve sanayiye yönelik meyve üretiminin yapılmıyor olması
- Meyve temini organizasyonunun "tüccar" diye adlandırılan araçlar tarafından yapılıyor olmasının, üretici ve çiftçinin kar oranlarını rekabet yeteneklerini düşürmesi ve verimliliği azaltması
- Tarımsal üretimin "geçimlik" yapısından sıyrılıp "ticari" yapıya dönüşmemesi

#### Tehditler

- Kuraklık, sel, don vb. gibi önceden tahmin edilemeyen hava koşullarının meyve üretiminde dalgalanmalara neden olması
- Tarımsal sübvansiyonların kısılması için devlete yapılan baskı

#### Fırsatlar

- Türkiye'nin stratejik coğrafi konumunun ticaret için önemli fırsatlar sunması
- İşçilik ücretlerinin rekabetçi oluşu
- Organik tarımda, sağlık konusunda artan bilince bağlı olarak görülen gelişmeler
- Avrupa ülkelerinde tarıma ayrılan sübvansiyonlardaki düşüş nedeniyle ortaya çıkan tedarikçi arayışı
- GAP, Deveci Havzası gibi tarımsal projeler

#### Türkiye Meyve Suyu Pazarının SWOT Analizi\*

##### Güçlü Yönler

- Genç ve büyüyen nüfusun hem üretim hem de tüketim artışına olumlu etkisi
- Mevcut meyve çeşitliliğinin ortaya çıkardığı ihracat fırsatlarına sahip olunması
- Gelişen bir ülke olarak, tüketici harcamalarını da pozitif yönde etkileyecek olan kişi başı
- GSYİH'da gelecek yıllarda beklenen artış
- Sağlıklı beslenme trendinin meyve suyu tüketimine olan olumlu etkisi

##### Zayıf Yönler

- 📌 Küresel ekonomik krizden etkilenen değişken ekonomik ortamın, tüketici harcamaları üzerindeki olası olumsuz etkisi
- 📌 Meyve suyu ve benzeri ürün kategorilerinin ne olduğunun ve aralarındaki farkların bilinmemesi
- 📌 Meyve suyuna karşı oluşmuş olan yanlış ön yargılar

##### 2.1.3. Tehditler

- 📌 Tarımdaki istikrarsız mevzuat ortamının meyve suyu sanayisi üzerindeki olumsuz etkisi
- 📌 Yüksek enerji ve diğer girdi giderlerinin meyve suyu üreticilerinin performansını olumsuz etkilemesi
- 📌 Dünyada düşük fiyatla üretilebilen meyve suyu ve konsantrelerinin, yerel üreticilerin rekabet gücünü azaltması

##### 2.1.4. Fırsatlar

- 📌 İlgi düzeyi yüksek genç nüfusun yeni marka ve ürünlere açık olması
- 📌 Turizm sektöründeki büyümenin içecek sektöründeki tüketimi de arttırması
- 📌 Meyve suyu pazarının henüz olgunluğa ulaşmaması nedeniyle büyümenin önünde önemli bir fırsat olması
- 📌 Çalışan kadın sayısındaki artışın, tüketime hazır içeceklere olan talebi arttırması
- 📌 Tüketici bilincindeki artışın, meyve suyu gibi sağlıklı ürünlere olan ilgiyi arttırması

## FAALİYETLERLE İLGİLİ ÖNGÖRÜLEBİLİR RİSKLER:

Şirketin ana faaliyet konusunun büyük kısmını meyve konsantresi ve domates salçası üretimi oluşturmaktadır. Meyve sezonunda kapasite kullanımını; hem meyve rekoltesi , gerek ülkemiz gerekse dünya piyasasındaki meyve fiyatı , hem de konsantre fiyatı belirleyici unsur olmaktadır. Meyve rekoltesinin yüksek olması arz-talep dengesi açısından fiyat seviyesinin daha düşük olmasına sebep olmakta sektör açısından üretim maliyetlerini düşürücü etki yapmaktadır.

Şirket üretim planlaması yaparken hem ülkemizdeki hem de diğer ülkelerdeki sanayi tipi meyve rekoltesi , meyve fiyatları , konsantre stokları , konsantreye talep gibi unsurları dikkate almaktadır.

Şirketimiz hem domates sezonunda muhtemel meyve arzındaki düşüklüğe tedbir olarak hem de Konya ve çevresinde sanayi tipi tarımsal faaliyetlerin yaygınlaşması , sanayiye katılımının sağlanması açısından sözleşmeli domates ekimi yaptırmaktadır.

Tarımda her ne kadar modern yöntemler kullanılarak üretim yapılırsa da iklim şartları , küresel ısınma gibi sebeplerden dolayı meyve üretim miktarı azalabilmekte ; bu da meyve fiyatlarının yükselmesine sebep olmaktadır. Meyve konsantresi ve domates salçasında ana girdi meyve olduğu için fiyatlardaki yükselmeler maliyetleri direkt etkilemektedir.

Şirketimiz çiftçilerle sözleşmeli sanayi tipi domates üretim sözleşmesi yapmakta; sözleşmede alım fiyatı belirlendiği için domates sezonundaki olası fiyat artışlarından etkilenmemektedir. Bu uygulama sayesinde Şirketimiz salça maliyetinin planlamasında rahat hareket edebilmektedir.

Raporumuzun Türkiye Meyve İşleme Sanayinin SWOT Analizinde de değinildiği üzere ülkemizin rakip ülkelere göre güçlü yönleri zayıf yönlerinden daha fazladır.

Sanayi tipi meyve üretimi ve meyve suyu sanayisinde devlet teşviklerine ihtiyaç vardır. Ülkemiz tarım ülkesi olmasına rağmen sanayi tipi meyve üretimi istenen seviyede değildir.

Şirketimizin rakip şirketlere göre birçok avantajı vardır. Meyve işleme tesislerinin meyve üretim sahalarına yakın olması özellikle nakliye maliyeti açısından büyük fayda sağlamaktadır. Ayrıca hem Şirketin fabrikalarının hem de grup Şirket Golden Meyve Suyu ve Gıda Sanayi A.Ş. fabrikalarının Niğde , Konya , Antalya , Afyonkarahisar'da kurulu olmaları ve faaliyet göstermelerinden dolayı daha geniş bir coğrafyadan çok daha rahat ve uygun tedarik şartları ile meyve alınmasına imkan sağlamaktadır

## İLİŞKİLİ TARAF İŞLEMLERİ

<b>İlişkili Taraflardan Ticari Alacaklar</b>	<b>30.06.2015</b>	<b>31.12.2014</b>
Akman Dış Ticaret Müteahhitlik A.Ş.	3.150.230	4.355.892
Akman Gayrimenkul İşletme ve Turizm A.Ş.	6.607	1.792
Golden Meyve Suyu ve Gıda San.A.Ş	1.370.574	793.468
Akman Holding A.Ş.	19.619	15.316
Akman Otomotiv Elektronik Sanayi A.Ş.	1.926	4.465
Akman Sağlık Hizmetleri A.Ş.	1.926	1.882
Akman Film Prodüksiyon Reklam A.Ş.	1.926	718
Petroline Dış Ticaret Ltd Şti	5.035	-
İlişkili taraf alacak reeskontu (-)	-	-83.062
<b>Toplam</b>	<b>4.557.843</b>	<b>5.090.471</b>

<b>İlişkili Taraflara Yapılan Satışlar</b>	<b>30.06.2015</b>	<b>31.12.2014</b>
Akman Dış Ticaret Müteahhitlik A.Ş.	1.695.079	15.716.754
Golden Meyve ve Gıda San. A.Ş	473.159	1.935.258
Akman Gayrimenkul İşletme ve Turizm A.Ş.	4.154	97.506
Akman Sağlık Hizmetleri A.Ş.	3.625	20.588
Akman Otomotiv Elektronik Sanayi A.Ş.	3.625	7.475
Akman Holding A.Ş.	3.625	14.752
Akman Film Prodüksiyon Reklam A.Ş.	4.553	14.289
Petroline Dış Ticaret Ltd Şti	4.553	11.615
<b>Toplam</b>	<b>2.192.373</b>	<b>17.818.237</b>

<b>İlişkili Taraflardan Yapılan Alışlar</b>	<b>30.06.2015</b>	<b>31.12.2014</b>
Golden Meyve ve Gıda San. A.Ş (*)	50.303	515.279
Akman Otomotiv Elektronik Sanayi A.Ş.	1.200	22.204
Akman Dış Ticaret ve Müteahhitlik A.Ş. (**)	4.294	-
Akman Gayrimenkul İşletme ve Turizm A.Ş.	-	-
<b>Toplam</b>	<b>55.797</b>	<b>537.483</b>

İlişkili taraflardan yapılan alışlar; fason mamuller, meyve suyu mamullerinden oluşmaktadır.

(\*)Şirket Golden Meyve ve Gıda San. A.Ş.'nden sipariş yetiştirirmez ise meyve suyu konsantresi, meyve suyu, pulp almaktadır.

(\*\*) Şirket, Akman Dış Ticaret ve Müt. A.Ş.'ye ihraç kayıtlı satış yapmaktadır. Akman Dış Tic. Ve Müt. A.Ş. Şirket'ten alımını gerçekleştirdiği meyve suyu konsantresi, meyve suyu ve salça'yı ihraç

etmektedir. Şirket'in satışını gerçekleştirmiş olduğu ürünlerin mülkiyeti tamamıyla Akman Dış Ticaret ve Müt. A.Ş.'ye geçmektedir.

### AÇILMIŞ VE DEVAM EDEN DAVALAR - İCRA TAKİPLERİ

31.12.2014

30.06.2015

Aleyhte devam eden davalar	1.156.796	1.064.627
Lehte devam eden davalar	3.708.686	3.802.601
<b>Toplam</b>	<b>4.865.482</b>	<b>4.867.228</b>

Sürmekte olan davalara ilişkin toplam 868.945 TL tutarında karşılık ayrılmıştır.

Ereğli Vergi Dairesi borç yapılandırması tutarı 3.597.372.-TL'dir.880.000.-TL 2014 yılında,

Ödenmiştir.Bakiye 2.717.372 TL'nin 2015 taksidi 2.472.000 TL ve 2016taksidi 245.372 TL'dir.

Ancak Danıştay'da açılan karşı davanın lehte sonuçlanma ihtimali göz önüne alınmalıdır.

### İÇ KONTROL SİSTEMİ VE SİSTEMİN SAĞLIKLI İŞLEYİP İŞLEMEDİĞİ HAKKINDA YÖNETİM KURULU BEYANI

Şirketin iç kontrol sistemi kurulmuş olup, iç denetçimiz hem genel tarama ve kontrol hemde lokal denetim çalışması yaparak sistemdeki oluşabilecek aksaklıkları engellemektedir. Hammadde, yardımcı malzeme, ambalaj malzemesi, işletme malzemesi ihtiyacı Şirketin ilgili birimi tarafından tespit edilip, satın alma sorumlusuna iletilmekte ; satın alma sorumlusu stoklar ve planlanan üretimi de kontrol ederek ihtiyacın varlığını ve termin süresini teyit etmektedir. Sonrasında piyasa araştırma (hem fiyat hem kalite hem de vade açısından) çalışması yapıp; sipariş formunu oluşturup üst yönetime ve Şirketin danışmanına onay için göndermektedir. Onay geldikten sonra sipariş tedarikçi firmaya gönderilmekte , gelen madde ve malzemeler hem kalite kontrol birimi , hem satın alma departmanı hem de depo departmanı tarafından kontrol edilmektedir. Kalite ve miktar açısından kontrolü yapılan ürünler depolarımıza istiflenmekte ; mal ile gelen sevk evrakları , faturası , depo teslim fişi varsa kantar fişleri de eklenerek Muhasebe ön kontrol birimine gönderilmektedir. Burada düzenlenen faturanın miktarı , birim fiyatı , vadesi , döviz endeksli alınmışsa kullanılan kur kontrolü yapıp imza için Muhasebe Müdürlüğüne iletilmektedir. Muhasebe Müdürlüğü tarafından yapılan kontrolden sonra ödeme planına alınmadan İşletme Müdürü tarafından da kontrole edilmektedir. Bu kontrolden sonra faturalar ekli evrakları ile finans departmanına iletilmekte , ödeme planına alındıktan sonra muhasebe müdürlüğü evrak kayıt bölümüne gönderilmektedir. Ödeme planına alınmış olan faturalar haftalık olarak (vadesi gelen) tekrar bir kontrole tabi tutulup günlük ödeme planına dahil edilmektedir.

Şirket iç denetçisi çalışma programı dahilinde fiziki sayım yaparak fiili durumla kaydi durumun kontrolünü yapmaktadır.

### Müşterilerle İlişkiler Hakkında Bilgiler

Şirketimiz, iş ortağı olarak tanımladığı müşterileri memnuniyetini artırma ve sürdürülebilirliğini sağlamak için son yıllarda başlattığı atılımlara yeni boyutlar katarak devam etmektedir.

Müşterilerimizden yazı, telefon, e-posta, ziyaret, anket gibi kanallarla alınan şikayet ve talepler değerlendirilmektedir.

Müşteri ihtiyaç ve beklentilerinin karşılanması için, en etkili yöntemlerden birisi olan yüz

yüze görüşmeler konusunda da önemli gelişmeler sağlanmıştır. Düzenli olarak yapılan müşteri ziyaretleri sorunları yerinde tespit etme ve iş ortaklarımızın algılamalarını anlama yönünde faaliyetlerimiz yoğun bir şekilde devam etmektedir.

**ERSU MEYVE VE GIDA SANAYİ ANONİM ŞİRKETİ**  
**30 HAZİRAN 2015 VE 2014 TARİHLERİNDE SONA EREN ARA HESAP DÖNEMLERİNE AİT**  
**KONSOLİDE OLMAYAN KAR VEYA ZARAR TABLOLARI**  
(Tüm tutarlar, Türk Lirası "TL" olarak gösterilmiştir.)

<b>Dipnot Referansları</b>	<b>Cari Dönem 30.06.2015</b>	<b>Önceki Dönem 31.12.2014</b>
<b>KAR VEYA ZARAR KISMI</b>		
Hasılat 19	6.285.310	11.064.198
Satışların Maliyeti (-) 19	(5.050.370)	(9.798.671)
<b>BRÜT KAR/(ZARAR)</b>	<b>1.234.941</b>	<b>1.265.527</b>
Genel Yönetim Giderleri (-) 20	(1.492.623)	(202.820)
Pazarlama Giderleri (-) 20	(598.255)	(384.154)
Araştırma ve Geliştirme Giderleri (-)		
Esas Faaliyetlerden Diğer Gelirler 21	683.152	76.418
Esas Faaliyetlerden Diğer Giderler (-) 21	(83.995)	(344.717)
<b>ESAS FAALİYET KARI / (ZARARI)</b>	<b>(256.780)</b>	<b>410.254</b>
Diğer Gelirler -	-	-
Diğer Giderler (-) 21	-	(293.913)
<b>FİNANSMAN GELİR VE GİDERİ ÖNCESİ FAALİYET KAR/(ZARARI)</b>	<b>(256.780)</b>	<b>116.341</b>
Finansman Gelirleri 22	63.900	40.476
Finansman Giderleri (-) 22	(52.667)	(50.857)
<b>SÜRDÜRÜLEN FAALİYETLER VERGİ ÖNCESİ KARI/(ZARARI)</b>	<b>(245.546)</b>	<b>105.960</b>
<b>Sürdürülen Faaliyetler Vergi (Gideri)/Geliri</b>		
-Dönem Vergi (Gideri)/Geliri	-	(133)
-Ertelenmiş Vergi (Gideri)/Geliri	135.314	69
<b>DÖNEM KARI/(ZARARI)</b>	<b>(110.232)</b>	<b>105.895</b>
<b>DİĞER KAPSAMLI GELİR/GİDER</b>		
<b>Kar veya Zararda Yeniden Sınıflandırılmayacaklar</b>		
Maddi Duran Varlıklar Yeniden Değerleme Artışları / (Azalışları)	24.026.580	-
Maddi Olmayan Duran Varlıklar Yeniden Değerleme Artışları / (Azalışları) Vergi Etkisi	(5.102.760)	-
Diğer Kar veya Zarar Olarak Yeniden Sınıflandırılmayacak Diğer Kapsamlı Gelir Unsurları	141.097	-
<b>DİĞER KAPSAMLI GELİR (VERGİ SONRASI)</b>	<b>19.064.917</b>	-
<b>TOPLAM KAPSAMLI GELİR</b>	<b>18.954.685</b>	<b>105.895</b>



**ERSU MEYVE VE GIDA SANAYİ A.Ş.****30 Haziran 2015 tarihi itibariyle Finansal Durum Tablosu**

(Tutarlar aksi belirtilmedikçe Türk Lirası (TL) cinsinden ifade edilmiştir)

	Dipnot Referansları	30.06.2015	31.12.2014
<b>VARLIKLAR</b>			
<b>Dönen Varlıklar</b>		<b>16.046.789</b>	<b>15.829.058</b>
Nakit ve Nakit Benzerleri	3	152.230	128.500
Finansal Yatırımlar		0	0
Ticari Alacaklar		4.966.950	5.149.661
- İlişkili Taraflardan Ticari Alacaklar	5	4.557.843	5.090.471
- İlişkili Olmayan Taraflardan Ticari Alacaklar	6	409.107	59.190
Diğer Alacaklar	8	2.489.885	105.369
- İlişkili Taraflardan Diğer Alacaklar	5	1.208.219	0
- İlişkili Olmayan Taraflardan Diğer Alacaklar	8	1.281.666	105.369
Stoklar	9	5.556.415	7.208.338
Peşin Ödenmiş Giderler	10	2.789.699	3.221.186
Cari Dönem Vergisiyle İlgili Varlıklar		0	0
Diğer Dönen Varlıklar	17	91.610	16.004
<b>Duran Varlıklar</b>		<b>42.163.400</b>	<b>23.379.200</b>
Finansal Yatırımlar	4	7.500	7.500
Diğer Alacaklar		506.230	517.350
- İlişkili Taraflardan Diğer Alacaklar	5	506.230	0
- İlişkili Olmayan Taraflardan Diğer Alacaklar		0	517.350
Yatırım Amaçlı Gayrimenkuller		0	0
Maddi Duran Varlıklar	12	41.277.102	22.374.690
Maddi Olmayan Duran Varlıklar	13	8.748	9.397
- Şerefiye		0	0
- Diğer Maddi Olmayan Duran Varlıklar		8.748	9.397
Peşin Ödenmiş Giderler	10	147.104	396.912
Ertelenmiş Vergi Varlığı	23	205.596	73.351
Cari Dönem Vergisiyle İlgili Duran Varlıklar		0	0
Diğer Duran Varlıklar	8	11.120	0
<b>TOPLAM VARLIKLAR</b>		<b>58.210.189</b>	<b>39.208.258</b>

**KAYNAKLAR**

<b>Kısa Vadeli Yükümlülükler</b>		<b>4.723.921</b>	<b>4.578.490</b>
Kısa Vadeli Borçlanmalar		0	0
Uzun Vadeli Borçlanmaların Kısa Vadeli Kısımları		0	0
Ticari Borçlar			
- İlişkili Taraflara Ticari Borçlar		0	0
- İlişkili Olmayan Taraflara Ticari Borçlar	6	1.659.827	1.414.819
Çalışanlara Sağlanan Faydalar Kapsamındaki Borçlar	16	143.640	164.284
Diğer Borçlar			
- İlişkili Taraflara Diğer Borçlar	8	77.225	77.225
- İlişkili Olmayan Taraflara Diğer Borçlar		1.582.295	2.562.516
Ertelenmiş Gelirler		0	359.646
Dönem Karı Vergi Yükümlülüğü		0	0
Kısa Vadeli Karşılıklar			
- Çalışanlara Sağlanan Faydalara İlişkin Kısa Vadeli Karşılıklar		0	0
Diğer Kısa Vadeli Yükümlülükler	17	1.260.934	0
<b>Uzun Vadeli Yükümlülükler</b>		<b>5.639.007</b>	<b>5.737.192</b>
Uzun Vadeli Borçlanmalar		0	0
Diğer Finansal Yükümlülükler		0	0
Ticari Borçlar		0	0
- İlişkili Taraflara Ticari Borçlar		0	0
- İlişkili Olmayan Taraflara Ticari Borçlar	10	0	0
Diğer Borçlar		383.934	397.191
- İlişkili Taraflara Diğer Borçlar		0	0
- İlişkili Olmayan Taraflara Diğer Borçlar		383.934	397.191
Ertelenmiş Gelirler		0	0
Uzun Vadeli Karşılıklar	15	149.856	112.463
- Çalışanlara Sağlanan Faydalara İlişkin Uzun Vadeli Karşılıklar		149.856	112.463
- Diğer Uzun Vadeli Karşılıklar		0	0
Cari Dönem Vergisiyle İlgili Borçlar		0	0
Ertelenmiş Vergi Yükümlülüğü	23	5.105.217	5.227.538
<b>ÖZKAYNAKLAR</b>		<b>47.847.261</b>	<b>28.892.576</b>
Ödenmiş Sermaye	18	36.096.063	36.096.063
Paylara İlişkin Primler/İskontolar	18	243.802	243.802
Kar veya Zararda Yeniden Sınıflandırılmayacak Birikmiş Diğer Kapsamlı Gelirler veya Giderler		32.348.564	13.424.744
- Yeniden Değerleme ve Ölçüm Kazanç / Kayıpları	18	32.348.564	13.424.744
- Tanımlanmış Fayda Planları Yeniden Ölçüm Kazançları / Kayıpları		0	0
- Diğer Kazanç / Kayıplar		0	0
Kar veya Zararda Yeniden Sınıflandırılacak Birikmiş Diğer Kapsamlı Gelirler veya Giderler		0	0
- Yabancı Para Çevrim Farkları		0	0
Kardan Ayrılan Kısıtlanmış Yedekler	18	238.579	238.579
Geçmiş Yıllar Kar/(Zararları)	18	(20.969.514)	(20.063.064)
Net Dönem Karı/(Zararı)	24	(110.232)	(1.047.548)
<b>TOPLAM KAYNAKLAR</b>		<b>58.210.189</b>	<b>39.208.258</b>

---

**ERSU MEYVE VE GIDA SANAYİ ANONİM ŞİRKETİ**  
**30 HAZİRAN 2015 TARİHİNDE SONA EREN ALTI AYLIK ARA DÖNEME AİT**  
**ÖZET NAKİT AKIŞ TABLOSU**

(Tutarlar aksi belirtilmedikçe Türk Lirası ("TL") olarak ifade edilmiştir.)

---

**Dipnot**

**Referansları**

**Sınırlı Denetimden Geçmiş**

---

30.06.2015

30.06.2014

		30.06.2015	30.06.2014
<b>A. İŞLETME FAALİYETLERİNDEN NAKİT AKIŞLARI</b>		<b>38.070</b>	<b>1.281.986</b>
Vergi Öncesi Net Dönem Karı	24	(110.232)	29.490
Düzeltilmeler			
Amortisman ve İtfa Giderleri İle İlgili Düzeltilmeler	12,13	136.167	164.639
Kıdem Tazminatı Karşılığı	15	94.908	154.059
Dava Karşılıkları	17	868.945	0
Şüpheli Alacak Karşılıkları	20	(48.572)	(240.786)
Sabit Kıymet Satış Karı		0	0
Ertelenmiş finansman geliri		0	0
Ertelenmiş finansman gideri		0	0
<b>İşletme Sermayesinde Gerçekleşen Değişimlerden Önceki Faaliyet Karı (+)</b>		<b>941.217</b>	<b>107.402</b>
İlişkili şirketlerden alacaklardaki artışlar(-)/azalışlar(+)	5	(1.181.821)	(3.972.287)
Ticari alacaklardaki artışlar(-)/azalışlar (+)	6	(301.345)	(410.091)
Diğer alacaklardaki artışlar(-)/azalışlar(+)	8	(658.947)	(127.505)
Stoklardaki artış/azalışlar	9	1.651.923	6.457.506
Diğer dönen ve duran varlıklarda artış/azalış	17	(86.726)	204.966
İlişkili şirketlere borçlardaki artışlar	8	0	1.835.696
Ticari Borçlardaki azalışlar/(artışlar)	6	245.008	(1.660.101)
Diğer kısa ve uzun vadeli borçlardaki azalışlar	17	(248.464)	779
Ertelenmiş gelirlerdeki artışlar(Azalışlar)		(359.646)	(299.217)
Cari dönem vergisi ile ilgili varlıklarda artışlar/azalışlar		0	(113.004)
Çalışanlara sağlanan faydalar kapsamında (artışlar)/azalışlar	16	(20.644)	(76.364)
Diğer kısa ve uzun vadeli yükümlülüklerdeki artış/azalışlar		0	0
		<b>(19.446)</b>	<b>1.947.780</b>
<b>Esas Faaliyet ile İle İlgili Olarak Oluşan Nakit (+)</b>			
Ödenen kıdem tazminatları (-)	20	57.515	(43.372)
Vergi Ödemeleri/İadeleri		0	(622.422)
Diğer Nakit Girişleri/Çıkışları			
<b>Esas Faaliyetlerden Kaynaklanan Net Nakit</b>		<b>38.070</b>	<b>1.281.986</b>
<b>B. YATIRIM FAALİYETLERİNDEN KAYNAKLANAN NAKİT AKIMI</b>			
Maddi ve maddi olmayan duran varlık alımları	12,13	(14.340)	(1.116.723)
Maddi ve maddi olmayan duran varlık satış hasılatı	12,13	0	7.500
<b>Yatırım Faaliyetlerinde (kullanılan)/ Elde Edilen Nakit</b>		<b>(14.340)</b>	<b>(1.109.223)</b>
<b>C. FİNANSMAN FAALİYETLERİNDEN NAKİT AKIŞLARI</b>			
Finansal borçlarla ilgili nakit girişleri(+)/çıkışları(-)		0	0
<b>Finansman Faaliyetlerinden Kaynaklanan Net Nakit</b>		<b>0</b>	<b>0</b>
<b>D. YABANCI PARA ÇEVİRİM FARKLARININ NAKİT VE NAKİT BENZERLERİ ÜZERİNDEKİ ETKİSİ</b>		<b>0</b>	<b>0</b>
<b>NAKİT VE NAKİT BENZERLERİNDEKİ NET ARTIŞ/AZALIŞ (A+B+C+D)</b>		<b>23.730</b>	<b>172,763</b>
<b>E. DÖNEM BAŞI NAKİT VE NAKİT BENZERLERİ</b>		<b>128.500</b>	<b>63,977</b>
<b>DÖNEM SONU NAKİT VE NAKİT BENZERLERİ (A+B+C+D+E)</b>		<b>0</b>	<b>236,740</b>



**ERSU MEYVE VE GIDA SANAYİ ANONİM ŞİRKETİ**  
**ÖZKAYNAKLAR DEĞİŞİM TABLOSU**

(Tutarlar aksi belirtilmedikçe Türk Lirası ( "TL" ) olarak ifade edilmiştir.)

	Ödenmiş Sermaye	Sermaye Düzeltme Farkları	Pay İhraç Primleri/İskontoları	Yeniden Değerleme ve Ölçüm Kazanç/Kayıpları	Kardan Ayrılan Kısıtlanmış Yedekler	Geçmiş Yıllar Kar/Zararları	Net Dönem Karı/Zararı	Toplam Özkaynaklar
<b>31 Aralık 2013 Bakiyesi</b>	<b>36.000.000</b>	<b>96.063</b>	<b>243.802</b>	<b>13.401.362</b>	<b>238.579</b>	<b>(20.168.068)</b>	<b>(330.118)</b>	<b>29.481.620</b>
Transferler						57.074	(57.074)	-
Dönem net kar/(zararı)							(35.270)	(35.270)
MDV yeniden değerlendirme değer artışı/(azalış)				(4.866.499)				(4.866.499)
MDV yeniden değerlendirme artışı/(azalış)ertelenen vergi etkisi				1.069.384				1.069.384
Aktüeryel kayıp/kazanç				693				693
Aktüeryel kayıp/kazanç ertelenen vergi etkisi				139				139
<b>30 HAZİRAN 2014 Bakiyesi</b>	<b>36.000.000</b>	<b>96.063</b>	<b>243.802</b>	<b>9.605.079</b>	<b>238.579</b>	<b>(20.110.994)</b>	<b>(422.462)</b>	<b>25.650.067</b>
<b>31 ARALIK 2014 Bakiyesi</b>	<b>36.000.000</b>	<b>96.063</b>	<b>243.802</b>	<b>13.424.744</b>	<b>238.579</b>	<b>(20.063.064)</b>	<b>(1.047.548)</b>	<b>28.892.576</b>
Transferler						(1.047.548)	1.047.548	-
Dönem net kar/(zararı)							(110.232)	(110.232)
MDV yeniden değerlendirme değer artışı/(azalış)				24.026.580				24.026.580
MDV yeniden değerlendirme artışı/(azalış)ertelenen vergi etkisi				(5.102.760)				(5.102.760)
Denetim sonrası yapılan düzeltmeler						141.097		141.097
<b>30 HAZİRAN 2015 Bakiyesi</b>	<b>36.000.000</b>	<b>96.063</b>	<b>243.802</b>	<b>32.348.564</b>	<b>238.579</b>	<b>(20.969.514)</b>	<b>(110.232)</b>	<b>47.847.261</b>

