

*30.06.2014 TARİHLİ  
YÖNETİM KURULU FAALİYET RAPORU*



*ERSU MEYVE VE GIDA SANAYİ A.Ş.*

ÜN VANI	Ersu Meyve ve Gıda Sanayi A.Ş.
Kuruluş Tarihi	22 Şubat 1968
Ödenmiş Sermayesi	36.000.000 TL
İşlem Gördüğü Borsa	İMKB
İşlem Sembolü	ERSU
Şirket Merkezi	Kazım Özalp mah.Uğur Mumcu Caddesi No:10 G.O.P ÇANKAYA/ANKARA
Web Adresi	<a href="http://www.ersu.com.tr">www.ersu.com.tr</a>
E-mail	<a href="mailto:ersu@ersu.com.tr">ersu@ersu.com.tr</a> - <a href="mailto:yatirimci@ersu.com.tr">yatirimci@ersu.com.tr</a>
Telefon	+90 (312) 459 66 00
Faks	+90 (312) 459 66 29

## FAALİYET KONUSU

Ersu Meyve ve Gıda Sanayi A.Ş. (Şirket) 22 Şubat 1968'te Işık Meyve ve Gıda Sanayi A.Ş. adıyla kurulmuş, 02 EYLÜL 1973 tarihinde unvan değişikliği ile Ersu Meyve ve Gıda Sanayi A.Ş. adını almıştır.

Şirket, Türkiye'de her türlü meyve ve sebzelerin konsantre, meyve suyu ile salça, pulp üretimi- satışı ve içme suyu dolumu-satışı alanında faaliyette bulunmaktadır.

Ayrıca Şirket Niğde İlinde bulunan üretim tesisinde plastik varil üretimi yapmaktadır.

## ÜRETİM TESİSLERİ

Şirket 3 fabrikada üretim yapmaktadır:

### Ersu Meyve Konsantresi ,Meyve Suyu ve Domates Salçası Fabrikası:

ZİYA GÖKALP MAHALLESİ IRMAK SOKAK NO:3 Ereğli/KONYA adresinde faaliyette bulunan fabrikada işlenen meyvelerin başlıcaları:

Şeftali , Kayısı , Elma , Armut , Üzüm , Limon , Portakal , Vişne , Siyah Havuç , Nar , Greyfurt , Ayva. Bu meyvelerin işlenmesi sonucu ; meyve konsantresi , pulp , püre üretimi yapılmaktadır. Fabrikada 200 ml ve 1000 ml olmak üzere Meyve nektarı , % 100 meyve suyu çeşitleri üretimi gerçekleştirilmektedir.

**Ayrıca ;** Domates işlenerek domates salçası üretilmektedir.

### Aksu Plastik Varil ve Elma Konsantresi Fabrikası

KAYSERİ YOLU ÜZERİ NO: 5/200 / NİĞDE adresinde faaliyet gösteren Aksu Plastik Varil ve Elma Konsantresi Fabrikası ; Niğde ili ve çevresinde yetiştirilen sanayi tipi elmaları satın alıp , elma konsantresi üretimi gerçekleştirmektedir. Ayrıca; plastik varil üretimi de yapmaktadır.

### İvrizsu Doğal Kaynak Suyu Dolum ve Paketleme Fabrikası:

ÇÖMLEKÇİ MAHALLESİ DERVİŞ İZBUDAK CADDESİ NO:315 Ereğli / KONYA adresinde bulunan fabrikanın mülkiyeti Ereğli Belediyesine ait olup, Şirket tarafından 2006 yılında 20 yıl süre ile kiralanmıştır.

Fabrikada 0,5 Litre - 1,5 Litre , 5 Litre , 10 Litre , 19 Lt Damacana Doğal kaynak suyu dolum ve paketlemesi yapılmaktadır.

## ŞİRKET'İN ORTAKLIK YAPISI

Şirket'in ortaklarının pay oranları ve tutarları aşağıdaki gibidir

<b>Ortaklar</b>	<b>Oranı</b>	<b>36.06.2014</b>	<b>Oranı</b>	<b>31.12.2013</b>
Akman Holding A.Ş.	21,648	7.793.290	21,648	7.793.290
Golden Meyve Suyu ve Gıda Sanayi A.Ş.	26,91	9.686.713	11.410	4.107.835
Akman Dış Ticaret ve Mühendislik A.Ş.	8,259	2.973.269	12.690	4.568.381
Melisa Akman	10,001	3.602.336	10,001	3.602.236
Ali Akman	8,85	3.185.438	8,85	3.185.438
Diğer	24,33	8.759.080	39,827	14.337.977
<b>Toplam</b>	<b>100,00</b>	<b>36.000.000</b>	<b>100</b>	<b>36.000.000</b>

<b>İmtiyazlı Hisse Senetleri (*)</b>	<b>Oranı</b>	<b>30.06.2014</b>	<b>Oranı</b>	<b>31.12.2013</b>
Akman Holding A.Ş.	0,256	92.200	0,256	92.200
Akman Dış Ticaret ve Mühendislik A.Ş.	0,025	8.992	0,025	8.992
Ali Akman	0,094	33.792	0,094	33.792
Diğer	0,000	16	0,000	16
<b>Toplam</b>	<b>0,375</b>	<b>135.000</b>	<b>0,375</b>	<b>135.000</b>

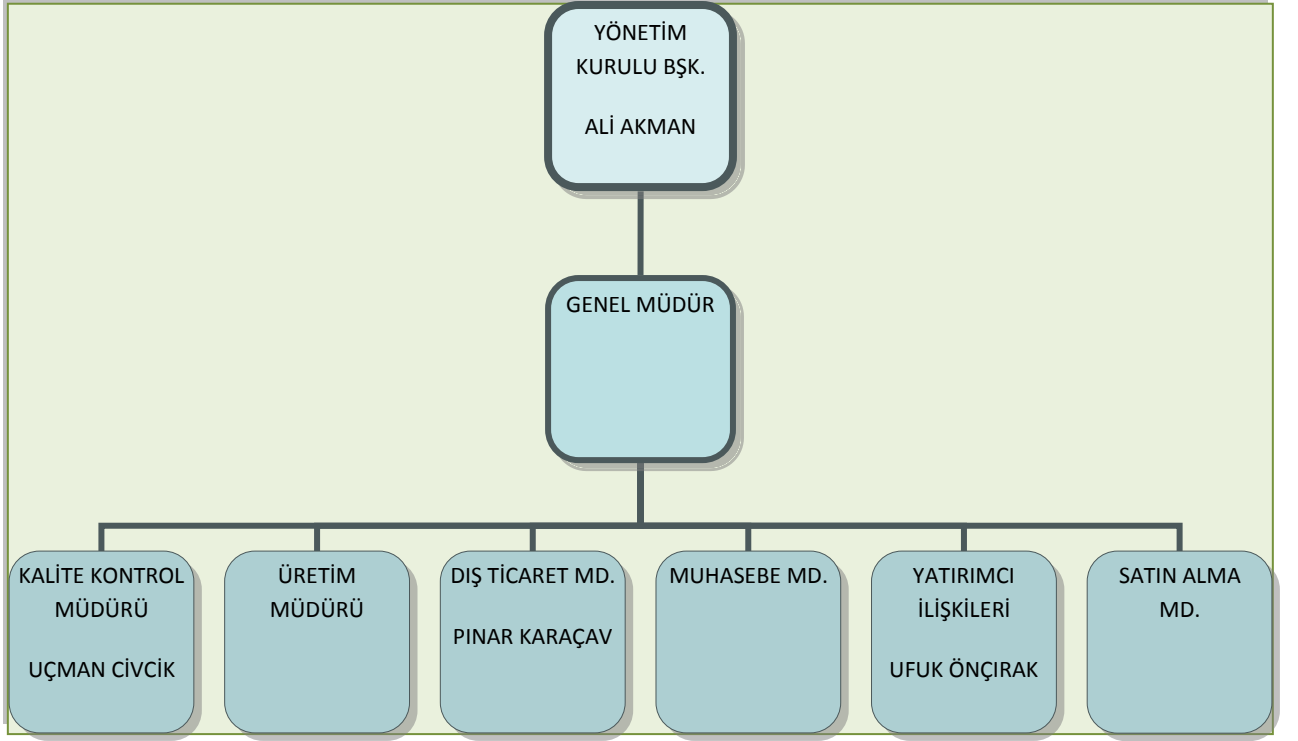
(\*) İmtiyazlı hisse senetleri imtiyazları, yönetim kurulu üyeleri ile murakıpların seçiminde aday göstermeye yöneliktir.

## ŞİRKET'İN FAALİYET MERKEZİ VE ÇALIŞAN SAYISI

Şirket'in merkezi Ankara'da olup, Genel Müdürlüğü, Kazım Özalp mahallesi Uğur Mumcu Caddesi No:10 Gaziosmanpaşa / Ankara adresinde bulunmaktadır. Şirket'in Konya Ereğli'de meyve suyu / konsantresi üretim tesisi ile İvriz Su dolum tesisi, Niğde Aksu'da plastik varil ve elma suyu konsantresi üretim tesisi bulunmaktadır.

30 Haziran 2014 itibariyle Şirket'te 62 kişi çalışmaktadır (30 Haziran 2013 60 kişi ). Şirket çalışanlarına İş kanunları ve ilgili mevzuat çerçevesinde haklarını ödemektedir

## Oganizasyon yapısı:



## MEYVE SUYU SEKTÖRÜNÜN TÜRKİYE EKONOMİSİNDEKİ YERİ VE ÖNEMİ\*

Ülkemiz ekonomisi ve gelişimi açısından tarım ve tarıma dayalı sanayi çok büyük önem taşımaktadır. Tarım sektörünün en önemli alanlarından biri olan “meyve üretimi ve işleme sanayisinin” ülkemizde büyük bir potansiyeli olduğu bilinmekte bu potansiyelin kullanılabilmesi için Devlet – Üretici – Sanayici – Bilim Kuruluşları iş birliği karesi oluşturulmalı ve en verimli projelerin geliştirilerek hayata geçirilmesi sağlanmalıdır.

Türkiye ürettiği 16.3 milyon ton meyve ile dünya üretiminde 6. sırada olup, dünya meyve üretiminin yaklaşık %3'ünü karşılamaktadır. Ülkemizin, meyve suyu sanayisinin işlediği başlıca meyvelerin dünya sıralamasına bakıldığında, en üst sıralarda yer aldığı görülmektedir. Türkiye, dünyada kayısı ve vişne üretiminde birinci, nar üretiminde üçüncü, elma ve domates üretiminde dördüncü ve şeftali ile üzüm üretiminde ise altıncı sırada yer almaktadır.

Türkiye meyve suyu sanayisi, ülkemizin tarıma elverişli coğrafi konumu, ihracat gücünü arttıran özel konumu, sahip olduğu iklimsel olanaklar, genç nüfusu, ekonomideki gelişmelere paralel olarak artan alım gücü, her geçen gün gelişen ve genişleyen dinamik iç pazarı açısından birçok avantaja sahiptir. Bu avantajların açtığı fırsat kapıları doğru şekilde kullanılabilirse, bu alandaki fırsat ve potansiyeller ülke ekonomisinin gelişmesine çok ciddi katkıda bulunacaktır.

Ülkemiz meyve ve meyve işleme sanayisinin önünde hem dış pazardaki hem de iç pazardaki gelişmelerden dolayı çifte fırsat bulunmaktadır. Dış pazarlara baktığımızda ithal girdi için yükselen bir talebin var olduğu görülmektedir. İzmir Ticaret Odası tarafından hazırlanan "Tarım AB ve Türkiye – Mevcut Durum Riskler ve Fırsatlar" raporunda da belirtildiği gibi AB ülkeleri, bütçe dağılımı konusunda birçok iç tartışma yaşamış ve 2005 yılı sonuna kadar AB Dönem Başkanlığı yapan İngiltere, bütçenin yarısının tarıma ayrılmasına karşı çıkmıştır. Bu tartışmalar sonucunda ortak tarım bütçesine ayrılan fon azalırken, bunların üzerine yaşanan ekonomik kriz de bu sürecin hızlanmasına neden olmuştur. Desteklerin geri çekilmesiyle Avrupa'da tarım ve tarıma dayalı sanayi sektöründe büyük bir ihtiyaç boşluğu ortaya çıkacaktır ve bunun etkileri de şimdiden görülmeye başlanmıştır. Dolayısıyla Türkiye'nin önüne yakın gelecekte Avrupa kaynaklı önemli ihracat fırsatları çıkacaktır.

İç pazar ise ekonomideki gelişmeler ve tüketim ihtiyacı artışına paralel olarak hızla genişlemektedir. Türkiye Meyve Suyu Sektörü ve meyve işleyen diğer sektörlerin (meyve- sebze şoklama, reçel, meyveli gıda ve içecekler, kurutulmuş meyve/sebze vb gibi) devam eden tüketim artışlarına bağlı önemli bir büyüme potansiyeline sahip olduğu görülmektedir.

Meyve suyu sanayisi tarafından üretilen ürünler dört ana kategoriye ayrılmaktadır: Bunlar %100 meyve suyu, meyve nektarı, meyveli ve aromalı içeceklerdir.

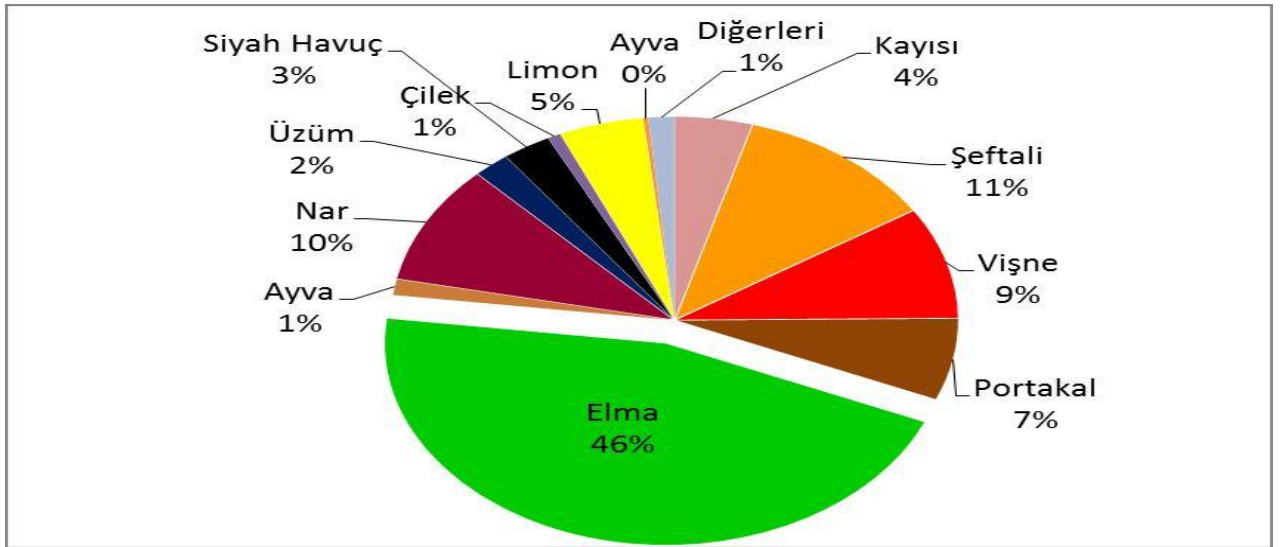
### Türkiye Meyve Suyu Sanayisinde İşlenen Meyveler\*

Türkiye meyve suyu sektöründe işlenen meyvelerin çeşitleri her geçen yıl artsa da sektörde en çok işlenen meyveler yerini korumaktadır. Ülkemizde meyve suyu ve benzeri ürünlere işlenen başlıca 6 meyve elma, şeftali, kayısı, vişne, portakal, nardır. Bunları son dönemde, ihracat şansı artan siyah havuç ve üzüm izlemektedir. Sektörde işlenen meyvelerin son 5 yıllık dönemde büyüme rakamlarına bakıldığında üzüm ve nardaki artış dikkat çekmektedir. Ülkemizdeki üzüm üretiminde aynı dönemde kayda değer bir büyüme görülmemesine rağmen, sektörde işlenen üzüm payını arttırmaktadır. Üzümdeki durumdan farklı olarak, nara olan ilgi ve artan talep, nar plantasyonlarının ve dolayısıyla Türkiye nar üretiminin hızla artmasına neden olmuştur. Nar üretimindeki artışa paralel olarak, meyve suyu sanayisinde işlenen nar miktarı da her geçen yıl artmaktadır.

Meyve suyu sanayisinin işlediği diğer ana meyvelerin son beş yıllık

trendlerine bakıldığında büyüyen meyvesuyu sanayisiyle beraber artmakta olduğu gözlemlenmektedir. Bunlardan işlenen şeftali miktarı bu dönemde % 45 artmış; bunu % 42 ile portakal, % 41 ile vişne ve % 33 ile elma izlemektedir. Ana meyvelerde tek istisnai durum, üretimindeki düşüşe paralel olarak meyve suyuna işlenen kayısıda artış olmamasıdır.

Ülkemiz meyve suyu sanayisinde işlenen meyvelerde en büyük payı yaklaşık % 46 ile elma almaktadır. İkinci sırada yer alan şeftaliyi, son dönemde hızlı bir artış göstererek payını % 10'a çıkararak nar izlemektedir. Bunların ardından ise sırasıyla vişne, portakal ve kayısı gelmektedir.



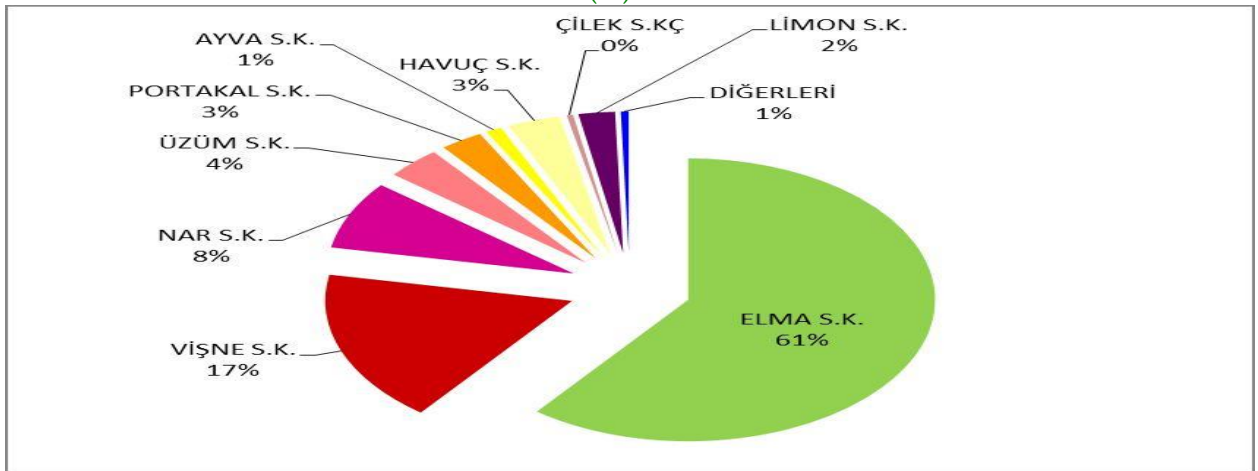


Bütün dünyada olduğu gibi ülkemizde de meyvelerin işlenmesiyle elde edilen meyve suyu önce konsantre ya da püre adı verilen ara mamule dönüştürülür. Dünya meyve suyu ticareti de markalı ürünler dışında genel olarak bu ara mamuller üzerinden gerçekleştirilir.

Türk Gıda kodeksi tanımlarına göre, "Meyve Suyu Konsantresi" bir veya daha fazla meyveden elde edilen meyve suyundan, fiziksel yollarla suyun belirli oranlarda uzaklaştırılmasıyla elde edilen ürünü; "Meyve Püresi" ise, suyunu uzaklaştırmadan, bütün veya kabuğu soyulmuş meyvenin yenilebilen kısmının elekten geçirilmesiyle elde edilen, fermente olmamış ancak fermente olabilen ürünü temsil etmektedir.

İç ve dış taleplere göre, üretilen meyve suyu konsantresi ve püresinin bir kısmı yurt içi tüketim için meyve suyu ve benzeri ürünlere dönüştürülürken, bir kısmı ise ihraç edilmektedir.

### Ülkemizde Üretilen meyve suyu konsantrelerinin çeşit dağılımı (%)



Türkiye’de üretilen meyve suyu konsantresi çeşitlerinde ilk sırayı büyük bir farkla elma almakta, bunu sırasıyla vişne, nar, üzüm ve portakal izlemektedir.

## Kişi başına yıllık ortalama meyve suyu ve benzeri içecek tüketimleri (litre) Kişi

### Başına Tüketim

Türkiye’de kişi başına düşen meyve suyu tüketimi her geçen yıl artıyor olsa da henüz Amerika ve AB ortalamalarıyla kıyaslandığında oldukça düşük seviyelerde seyretmektedir.

2010 yılında kişi başına düşen ortalama meyve suyu ve benzeri ürünlerin tüketim miktarı 12 litre civarına ulaşmıştır. Bunun yaklaşık 9 litresini % 100 meyve suyu ve nektarı oluşturmaktadır. Avrupa’da kişi başına düşen yıllık ortalama meyve suyu ve nektarı tüketimi 23 litre civarında olup, neredeyse ülkemizdeki tüketimin 2 katıdır. Ayrıca Avrupa’daki gelişmiş pazarlarda tüketim oranları, bu ortalamanın da oldukça üzerindedir. Örneğin Kanada’da tüketim 52 litre, Amerika’da 43 litre, Almanya’da 39 litre civarındadır. Ancak Avrupa’daki doymuş pazarın tersine, Türkiye meyve suyu pazarı hızla büyümektedir ve sağlıklı beslenme trendinin de etkisiyle, tüketim bilincindeki gelişmelere paralel olarak ülkemizdeki tüketimin de artmaya devam etmesi beklenmektedir.

	2006	2007	2008	2009	2010	5 yıllık % değişim	Önceki yıla göre % değişim
Meyve Suyu	0,6	0,9	0,7	0,6	0,7	22,1	26,6
Meyve Nektarı	5,4	7,1	7,2	7,4	7,6	41,0	3,4
Meyveli + Aromalı İçecek	2,0	2,0	2,9	3,3	3,8	89,5	14,2
TOPLAM	8,0	10,1	10,9	11,3	12,1	51,7	7,8

### İhracat\*

Meyve suları daha çok, paketleme ve nakliye aşamasındaki avantajları nedeniyle konsantre olarak ihraç edilmektedir. Türkiye’nin meyve suyu ihracatı 1970 yılında 6 ton gibi sembolik bir miktarla başlamış, gelişen meyve suyu pazarıyla beraber 2000’li yılların başından 2008 yılına kadar olan dönemde değer olarak istikrarlı büyümesini sürdürerek 160 Milyon Dolar’a ulaşmıştır.

2008 yılında Dünya’da yaşanan ekonomik krizin başta Avrupa pazarlarındaki talebi azaltması ve ülke içindeki üreticilerin de krizden etkilenmesi sonucunda, 2008 ve 2009 yıllarındaki ihracatımızda düşüş olarak %20’lik bir daralma meydana gelmiştir. Bu durgun dönemi yatırımlar ile değerlendiren meyve suyu sanayisi, global krizin olumsuz etkilerinin de silinmeye başlamasıyla 2010 yılında yaklaşık %75 oranında bir sıçrayış yaparak, bu zamana kadarki en yüksek değer olan 183 Milyon Dolarlık ihracat gerçekleştirmiştir.

Dünya meyve suyu ticaretindeki en büyük payı her zaman portakal ve elma

suyu almaktadır. Ülkemizin meyve suyu ve konsantresi ihracatında da en önemli kalem elma suyudur. Elma suyu ihracatı miktar olarak toplam ihracatımızın % 56'sını, değer olarak ise % 48'ini oluşturmaktadır. Meyve suyu ihracatında elma suyunu, içinde vişne, kayısı, şeftali gibi kalemlerin de bulunduğu "diğer meyve ve sebze suları" takip etmektedir. Bu iki kalemin toplam ihracata etkisi miktar olarak % 82, değer olarak ise % 91'dir.

Türkiye meyve suyu sanayisi 2000'li yılların başından bu yana istikrarlı büyümesini korumaktadır. Ülkemiz meyve suyu sanayisi küresel krizin yaşandığı 2008 yılına kadar yıllık ortalama % 15 - 20 gibi dikkat çekici büyüme oranlarıyla ilerlemiştir. Ekonomik krizin etkisiyle 2008 ve 2009 yıllarında bir yavaşlama yaşansa da meyve suyu sanayisi büyümesini sürdürmüştür. Ekonomik krizin etkilerinin silinmeye başladığı 2010 ve 2011 yıllarına gelindiğinde ise büyüme hızı tekrar artış eğilimine dönmüştür.

### MEYVE SUYU- KONSANTRE SEKTÖRÜNÜN SWOT ANALİZİ\*

Meyve Suyu Sanayisinin SWOT analizinin en doğru şekilde yorumlanabilmesi için, meyve işleme sanayisini doğrudan etkileyen Türkiye Tarım Sanayisi ile tüketici ürünlerini baz alan meyve suyu pazarını ayrı ayrı analiz etmek faydalı olacaktır.

### Türkiye Meyve İşleme Sanayinin SWOT Analizi\*

#### Güçlü Yönler

- Tarımsal üretim için uygun ekolojik koşullar ve iklim
- Yetiştirilen birçok meyvenin ana vatanı konumunda olunması
- Tarım sektöründeki yatırımlar için sağlanan devlet destekleri
- Türkiye'nin tarımsal üretimde komşularına göre daha gelişmiş olmasının önemli ihracat fırsatları sunması
- Türkiye'nin nüfus büyüklüğü ve tarımsal gücü nedeniyle içinde bulunduğu bölgede artan önemi
- Son zamanlarda Türk tarımına Orta Doğu ve diğer yatırımcılar tarafından artan oranda ilgi gösterilmesi
- İlerleyen otomasyona bağlı olarak üretim verimliliğinde görülen artış
- Ekilebilir tarım alanları

## Zayıf Yönler

- Mevcut "meyve bahçeciliğinin" dağınık ve küçük parsellerden oluşan yapısı nedeni ile meyve suyu endüstrisinin hammaddesi olan meyve temininde yaşanan sorunlar
- Üretimdeki verimliliği arttıracak olan makineli tarımın küçük çaplı çiftlikler için yüksek maliyet yaratması
- Sanayiye uygun meyve çeşitlerinin belirlenmemiş ve sanayiye yönelik meyve üretiminin yapılmıyor olması
- Meyve temini organizasyonunun "tüccar" diye adlandırılan araçlar tarafından yapılıyor olmasının, üretici ve çiftçinin kar oranlarını rekabet yeteneklerini düşürmesi ve verimliliği azaltması
- Tarımsal üretimin "geçimlik" yapısından sıyrılıp "ticari" yapıya dönüşmemesi

## Tehditler

- Kuraklık, sel, don vb. gibi önceden tahmin edilemeyen hava koşullarının meyve üretiminde dalgalanmalara neden olması
- Tarımsal sübvansiyonların kısılması için devlete yapılan baskı

## Fırsatlar

- Türkiye'nin stratejik coğrafi konumunun ticaret için önemli fırsatlar sunması
- İşçilik ücretlerinin rekabetçi oluşu
- Organik tarımda, sağlık konusunda artan bilince bağlı olarak görülen gelişmeler
- Avrupa ülkelerinde tarıma ayrılan sübvansiyonlardaki düşüş nedeniyle ortaya çıkan tedarikçi arayışı
- GAP, Devici Havzası gibi tarımsal projeler

## Türkiye Meyve Suyu Pazarının SWOT Analizi\*

### Güçlü Yönler

- Genç ve büyüyen nüfusun hem üretim hem de tüketim artışına olumlu etkisi
- Mevcut meyve çeşitliliğinin ortaya çıkardığı ihracat fırsatlarına sahip olunması
- Gelişen bir ülke olarak, tüketici harcamalarını da pozitif yönde etkileyecek olan kişi başı
- GSYİH'da gelecek yıllarda beklenen artış
- Sağlıklı beslenme trendinin meyve suyu tüketimine olan olumlu etkisi

## Zayıf Yönler

- Küresel ekonomik krizden etkilenen değişken ekonomik ortamın, tüketici

harcamaları üzerindeki olası olumsuz etkisi

- ✚ Meyve suyu ve benzeri ürün kategorilerinin ne olduğunun ve aralarındaki farkların bilinmemesi
- ✚ Meyve suyuna karşı oluşmuş olan yanlış ön yargılar

### 2.1.3. Tehditler

- ✚ Tarımdaki istikrarsız mevzuat ortamının meyve suyu sanayisi üzerindeki olumsuz etkisi
- ✚ Yüksek enerji ve diğer girdi giderlerinin meyve suyu üreticilerinin performansını olumsuz etkilemesi
- ✚ Dünyada düşük fiyatla üretilebilen meyve suyu ve konsantrelerinin, yerel üreticilerin rekabet gücünü azaltması

### 2.1.4. Fırsatlar

- ✚ İlgi düzeyi yüksek genç nüfusun yeni marka ve ürünlere açık olması
- ✚ Turizm sektöründeki büyümenin içecek sektöründeki tüketimi de arttırması
- ✚ Meyve suyu pazarının henüz olgunluğa ulaşmaması nedeniyle büyümenin önünde önemli bir fırsat olması
- ✚ Çalışan kadın sayısındaki artışın, tüketime hazır içeceklere olan talebi arttırması
- ✚ Tüketici bilincindeki artışın, meyve suyu gibi sağlıklı ürünlere olan ilgiyi arttırması

### FAALİYETLERLE İLGİLİ ÖNGÖRÜLEBİLİR RİSKLER:

Şirketin ana faaliyet konusunun büyük kısmını meyve konsantresi ve domates salçası üretimi oluşturmaktadır. Meyve sezonunda kapasite kullanımını; hem meyve rekoltesi , gerek ülkemiz gerekse dünya piyasasındaki meyve fiyatı , hem de konsantre fiyatı belirleyici unsur olmaktadır. Meyve rekoltesinin yüksek olması arz-talep dengesi açısından fiyat seviyesinin daha düşük olmasına sebep olmakta sektör açısından üretim maliyetlerini düşürücü etki yapmaktadır.

Şirket üretim planlaması yaparken hem ülkemizdeki hem de diğer ülkelerdeki sanayi tipi meyve rekoltesi , meyve fiyatları , konsantre stokları , konsantreye talep gibi unsurları dikkate almaktadır.

Şirketimiz hem domates sezonunda muhtemel meyve arzındaki düşüklüğe tedbir olarak hem de Konya ve çevresinde sanayi tipi tarımsal faaliyetlerin yaygınlaşması , sanayiye katılımının sağlanması açısından sözleşmeli domates ekimi yapmaktadır.

Tarımda her ne kadar modern yöntemler kullanılarak üretim yapılsa da iklim şartları , küresel ısınma gibi sebeplerden dolayı meyve üretim miktarı azalabilmekte ; bu da meyve fiyatlarının yükselmesine sebep olmaktadır. Meyve konsantresi ve

domates salçasında ana girdi meyve olduğu için fiyatlardaki yükselmeler maliyetleri direkt etkilemektedir.

Şirketimiz çiftçilerle sözleşmeli sanayi tipi domates üretim sözleşmesi yapmakta; sözleşmede alım fiyatı belirlendiği için domates sezonundaki olası fiyat artışlarından etkilenmemektedir. Bu uygulama sayesinde Şirketimiz salça maliyetinin planlamasında rahat hareket edebilmektedir.

Raporumuzun Türkiye Meyve İşleme Sanayinin SWOT Analizinde de değinildiği üzere ülkemizin rakip ülkelere göre güçlü yönleri zayıf yönlerinden daha fazladır.

Sanayi tipi meyve üretimi ve meyve suyu sanayisinde devlet teşviklerine ihtiyaç vardır. Ülkemiz tarım ülkesi olmasına rağmen sanayi tipi meyve üretimi istenen seviyede değildir.

Şirketimizin rakip şirketlere göre birçok avantajı vardır. Meyve işleme tesislerinin meyve üretim sahalarına yakın olması özellikle nakliye maliyeti açısından büyük fayda sağlamaktadır. Ayrıca hem Şirketin fabrikalarının hem de grup Şirket Golden Meyve Suyu ve Gıda Sanayi A.Ş. fabrikalarının Niğde , Konya , Antalya , Afyonkarahisar'da kurulu olmaları ve faaliyet göstermelerinden dolayı daha geniş bir coğrafyadan çok daha rahat ve uygun tedarik şartları ile meyve alınmasına imkan sağlamaktadır

### *İLİŞKİLİ TARAF İŞLEMLERİ*

<b>İlişkili Taraflardan Alacaklar</b>	<b>30 Haziran 2014</b>	<b>31 Aralık 2013</b>
Akman Dış Ticaret Müteahhitlik A.Ş.	3.188.998	300.722
Akman Gayrimenkul İşletme ve Turizm A.Ş.	75.323	61.341
Golden Meyve Suyu ve Gıda San.A.Ş	786.022	412.873
Akman Holding A.Ş.	11.528	7.227
Akman Otomotiv Elektronik Sanayi A.Ş.	4.300	-
Akman Sağlık Hizmetleri A.Ş.	3.592	13.112
Akman Film Prodüksiyon Reklam A.Ş.	12.236	7.935
Petroline Dış Ticaret Ltd Şti	9.368	5.067
İlişkili taraf alacak reeskontu (-)	(47.486)	(47.486)
<b>Toplam</b>	<b>4.089.925</b>	<b>760.791</b>

<b>İlişkili Taraflara Borçlar</b>	<b>30 Haziran 2014</b>	<b>31 Aralık 2013</b>
Akman Dış Ticaret Müteahhitlik A.Ş.	-	-
Akman Otomotiv Elektronik San. Aş.	19.887 -	15.831
Akman Gayrimenkul İşletme ve Turizm A.Ş.	53.578 -	-
İlişkili taraf borç reeskontu (-)	(-)	(930)
<b>Toplam</b>	<b>-</b>	<b>14.901</b>

<b>İlişkili Taraflara Yapılan Satışlar (1)</b>	<b>30Haziran2014</b>	<b>31Aralık2013</b>
Akman Dış Ticaret ve Müteahhitlik A.Ş.	5.907.726	11.797.907
Golden Meyve ve Gıda San. A.Ş	103.379	546.524
Akman Gayrimenkul İşletme ve Turizm A.Ş.	4.684	58.753
Akman Sağlık Hizmetleri A.Ş.	3.697	7.112
Akman Otomotiv Elektronik Sanayi A.Ş.	3.697	7.112
Akman Holding A.Ş.	3.697	7.112
Akman Film Prodüksiyon Reklam A.Ş.	3.697	7.112
Petroline Dış Ticaret Ltd Şti	3.697	7.112
<b>Toplam</b>	<b>6.034.274</b>	<b>12.387.744</b>

<b>İlişkili Taraflardan Yapılan Alışlar (2)</b>	<b>30Haziran2014</b>	<b>31Aralık2013</b>
Golden Meyve ve Gıda San. A.Ş (*)	55.484	125.175
Akman Otomotiv Elektronik Sanayi A.Ş.	5.400	21.600
Akman Dış Ticaret ve Müteahhitlik A.Ş. (**)	-	339.893
Akman Gayrimenkul İşletme ve Turizm A.Ş.	-	635
<b>Toplam</b>	<b>60.884</b>	<b>487.303</b>

(1) İlişkili taraflara yapılan satışlar; meyve suyu, meyve suyu konsantresi, salça, pulp ve fason mamuller ve gider yansıtılmalarından oluşmaktadır.

(2) İlişkili taraflardan yapılan alışlar; fason mamuller, meyve suyu mamulleri ve makine kirasından oluşmaktadır.

(\*) Şirket Ersu Meyve ve Gıda Sanayi A.Ş.'ye meyve suyu konsantresi, meyve suyu, pulp ve fason mamüller satmaktadır. Ayrıca Ersu Meyve ve Gıda Sanayi A.Ş.'den depolama gelirleri ve makine kira geliri elde etmektedir

(\*\*) Şirket, Akman Dış Ticaret ve Müt. A.Ş.'ye ihraç kayıtlı satış yapmaktadır. Akman Dış Tic. Ve Müt. A.Ş. Şirket'ten alımını gerçekleştirdiği meyve suyu konsantresi, meyve suyu ve salça'yı ihraç etmektedir. Şirket'in satışını gerçekleştirmiş olduğu ürünlerin mülkiyeti tamamıyla Akman Dış Ticaret ve Müt. A.Ş.'ye geçmektedir. Ayrıca Akman Dış Tic. Ve Müt. A.Ş.'den ciro primi gelirleri, depolama gelirleri elde etmektedir.

AkmanDışTicaretveMüteahhitlik A.Ş.ne satışı yapılan ürünler:

- Elma Suyu Konsantresi
- Vişne Suyu Konsantresi
- Nar Suyu Konsantresi
- Organik Elma Suyu Konsantresi
- Ayva Konsantresi
- Siyah Havuç Konsantresi
- 200 cc. , 1000 cc. Meyve nektarı ve %100 ürün çeşitleri

### AÇILMIŞ VE DEVAM EDEN DAVALAR - İCRA TAKİPLERİ

a)Davalar	30 Haziran 2014	31 Aralık 2013
Aleyhte Devam eden davalar	1.798.819	1.400.869
Lehte devam eden davalar	3.671.336	<u>3.597.372</u>

Ereğli Vergi Dairesi borç yapılandırması tutarı 3.597.372.-TL'dir.880.000.-TL 2014 yılında, 2.717.372 TL sonraki yıllarda ödeneceği varsayılmakla birlikte Danıştay 3.ncü Dairesinde açılmış olan dava henüz sonuçlanmamıştır.

b) 30 Haziran 2014 ve 31 Aralık 2013 tarihleri itibarıyla Şirket'in Teminat/Rehin/İpotek pozisyonuna ilişkin bilgiler aşağıdaki gibidir.

Şirket'in 30.06.2014 tarihi itibarıyla 949.507,34 TL bedelli lehte icra takibi bulunmaktadır

	30 Haziran 2014	31 Aralık 2013
-Kendi tüzel kişiliği adına vermiş olduğu , Teminat Mektupları	5.060.651	819.427
Teminat Senetleri	<u>6.399.000</u>	<u>6.426.095</u>
	<u>11.459.651</u>	<u>9.501.886</u>



## İÇ KONTROL SİSTEMİ VE SİSTEMİN SAĞLIKLI İŞLEYİP İŞLEMEDİĞİ HAKKINDA YÖNETİM KURULU BEYANI

Şirketin iç kontrol sistemi kurulmuş olup, iç denetçimiz hem genel tarama ve kontrol hemde lokal denetim çalışması yaparak sistemdeki oluşabilecek aksaklıkları engellemektedir. Hammadde, yardımcı malzeme, ambalaj malzemesi, işletme malzemesi ihtiyacı Şirketin ilgili birimi tarafından tespit edilip, satın alma sorumlusuna iletilmekte ; satın alma sorumlusu stoklar ve planlanan üretimi de kontrol ederek ihtiyacın varlığını ve termin süresini teyit etmektedir. Sonrasında piyasa araştırma (hem fiyat hem kalite hem de vade açısından) çalışması yapıp; sipariş formunu oluşturup üst yönetime ve Şirketin danışmanına onay için göndermektedir. Onay geldikten sonra sipariş tedarikçi firmaya gönderilmekte , gelen madde ve malzemeler hem kalite kontrol birimi , hem satın alma departmanı hem de depo departmanı tarafından kontrol edilmektedir. Kalite ve miktar açısından kontrolü yapılan ürünler depolarımıza istiflenmekte ; mal ile gelen sevk evrakları , faturası , depo teslim fişi varsa kantar fişleri de eklenerek Muhasebe ön kontrol birimine gönderilmektedir. Burada düzenlenen faturanın miktarı , birim fiyatı , vadesi , döviz endekli alınmışsa kullanılan kur kontrolü yapıp imza için Muhasebe Müdürlüğüne iletilmektedir. Muhasebe Müdürlüğü tarafından yapılan kontrolden sonra ödeme planına alınmadan İşletme Müdürü tarafından da kontrole edilmektedir. Bu kontrolden sonra faturalar ekli evrakları ile finans departmanına iletilmekte , ödeme planına alındıktan sonra muhasebe müdürlüğü evrak kayıt bölümüne gönderilmektedir. Ödeme planına alınmış olan faturalar haftalık olarak (vadesi gelen) tekrar bir kontrole tabi tutulup günlük ödeme planına dahil edilmektedir.

Şirket iç denetçisi çalışma programı dahilinde fiziki sayım yaparak fiili durumla kaydi durumun kontrolünü yapmaktadır.

### Müşterilerle İlişkiler Hakkında Bilgiler

Şirketimiz, iş ortağı olarak tanımladığı müşterileri memnuniyetini artırma ve sürdürülebilirliğini sağlamak için son yıllarda başlattığı atılımlara yeni boyutlar katarak devam etmektedir.

Müşterilerimizden yazı, telefon, e-posta, ziyaret, anket gibi kanallarla alınan şikayet ve talepler değerlendirilmektedir.

Müşteri ihtiyaç ve beklentilerinin karşılanması için, en etkili yöntemlerden birisi olan yüz yüze görüşmeler konusunda da önemli gelişmeler sağlanmıştır. Düzenli olarak yapılan müşteri ziyaretleri sorunları yerinde tespit etme ve iş ortaklarımızın algılarını anlama yönünde faaliyetlerimiz yoğun bir şekilde devam etmekte

**ERSU MEYVE VE GIDA SANAYİ A.Ş.**  
**30HAZİRAN 2014 VE31 ARALIK 2013TARİHLERİNDEKİ**  
**FİNANSAL DURUM TABLOLARI**  
(Tutarlar aksi belirtilmedikçe Türk Lirası ("TL") olarak ifade edilmiştir.)  
(Seri: XI, No:29 Konsolide Olmayan)

	Dipnot Ref.	Bağımsız İncelemeden Geçmiş 30Haziran 2014	Bağımsız Denetimden Geçmiş 31 Aralık 2013
<b>VARLIKLAR</b>			
Dönen Varlıklar		15.672.595	16.547.621
Nakit ve Nakit Benzerleri	6	236.740	19.488
Finansal Yatırımlar	7	-	-
Ticari Alacaklar		4.628.707	1.318.675
-İlişkili Taraflardan Alacaklar	34	4.089.926	760.791
-Diğer Ticari Alacaklar	10	538.781	557.884
Finans Sektörü Faaliyetlerinden Alacaklar	12	-	-
Diğer Alacaklar	11	158.167	266.366
Stoklar	13	8.621.666	13.876.765
Canlı Varlıklar	14	-	-
Devam Eden İnşaat Sözleşmelerinden Alacaklar	15	-	-
Diğer Dönen Varlıklar	24	2.027.315	1.066.326
Duran Varlıklar		15.220.839	22.160.805
Ticari Alacaklar	10	-	-
Finans Sektörü Faaliyetlerinden Alacaklar	12	-	-
Diğer Alacaklar			
-İlişkili olmayan Taraflardan Diğer Alacaklar	11	517.274	516.801
Finansal Yatırımlar	7	35.368	35.368
Özkaynak Yöntemiyle Değerlenen Yatırımlar	16	-	-
Canlı Varlıklar	14	-	-
Yatırım Amaçlı Gayrimenkuller	17	-	-
Maddi Duran Varlıklar	18	14.582.068	21.565.741
Maddi Olmayan Duran Varlıklar	19	11.105	14.170
Şerefiye	20	-	-
Ertelenmiş Vergi Varlığı	32	74795	28.725
Diğer Duran Varlıklar	24	229	-
<b>TOPLAM VARLIKLAR</b>		<b>30.893.434</b>	<b>38.708.426</b>

**ERSU MEYVE VE GIDA SANAYİ A.Ş.**  
**30HAZİRAN2014 VE 31 ARALIK 2013TARİHLERİNDEKİ**  
**FİNANSAL DURUM TABLOLARI**  
(Tutarlar aksi belirtilmedikçe Türk Lirası (“TL”) olarak ifade edilmiştir.)  
(Seri: XI, No:29 Konsolide Olmayan)

	<b>Dipnot Ref.</b>	<b>Bağımsız Denetimden Geçmiş 30Haziran 2014</b>	<b>Bağımsız Denetimden Geçmiş 31 Aralık 2013</b>
<b>KAYNAKLAR</b>			
<b>Kısa Vadeli Yükümlülükler</b>		<b>3.615.575</b>	<b>3.016.632</b>
Finansal Borçlar	8	-	-
Diğer Finansal Yükümlülükler	9	-	-
Ticari Borçlar		2.799.498	2.685.498
-İlişkili Taraflara Borçlar	34	73.465	15.831
-Diğer Ticari Borçlar	10	2.726032	2.669.667
Diğer Borçlar	11	-	-
Devam Eden İnşaat Sözleşmeleri Hakediş Bedelleri	15	-	-
Finans Sektörü Faaliyetlerinden Borçlar	12	-	-
Dönem Karı Vergi Yükümlülüğü	32	-	24.142
Borç Karşılıkları	21	-	-
İlişkili Taraflardan borçlar		8.619	
Diğer Kısa Vadeli Yükümlülükler	24	807.458	731.134
<b>Uzun Vadeli Yükümlülükler</b>		<b>1.627.792</b>	<b>5.609.578</b>
Finansal Borçlar	8	-	-
Diğer Finansal Yükümlülükler	9	-	-
Ticari Borçlar	10	-	-
Diğer Borçlar	11	283	283
Finans Sektörü Faaliyetlerinden Borçlar	12	-	-
Borç Karşılıkları	21	-	-
Çalışanlara Sağlanan Faydalara İlişkin Karşılıklar	23	154.059	105.075
Ertelenmiş Vergi Yükümlülüğü	32	967.190	4.997.960
Diğer Uzun Vadeli Yükümlülükler	24	506.260	506.260
<b>ÖZKAYNAKLAR</b>		<b>25.650.067</b>	<b>30.082.216</b>
Ödenmiş Sermaye	25	36.000.000	36.000.000
Sermaye Düzeltmesi Farkları	25	96.063	96.063
Hisse Senedi İhraç Primleri	25	243.802	243.802
Değer Artış Fonları	25	9.313.540	28.889.210
Yabancı Para Çevrim Farkları	25	-	-
Kardan Ayrılan Kısıtlanmış Yedekler	25	238.579	13.566.205
Geçmiş Yıllar Kar / (Zararları)	25	(20.206.647)	(19.601.540)
Net Dönem Karı / (Zararı)		(35.270)	(330.118)
<b>TOPLAM KAYNAKLAR</b>		<b>30.893.434</b>	<b>38.708.426</b>

**ERSU MEYVE VE GIDA SANAYİ A.Ş.**  
**1 OCAK-30 HAZİRAN 2014 VE 1 OCAK-30 HAZİRAN 2013 DÖNEMLERİNE AİT**  
**KAPSAMLI GELİR TABLOSU**  
(Tutarlar aksi belirtilmedikçe Türk Lirası ("TL") olarak ifade edilmiştir.)  
(Seri:XI, No:29 Konsolide Olmayan)

	Dipnot Ref.	Bağımsız Denetimden Geçmiş 01.01.-30.06.2014	Bağımsız Denetimden Geçmemiş 01.01.-30.06.2013
Hasılat	26	11.064.198	19.681.441
Satışların Maliyeti (-)	26	(9.798.671)	(17.721.205)
<b>BRÜT KAR</b>		<b>1.265.527</b>	<b>1.960.236</b>
Pazarlama, Satış ve Dağıtım Giderleri (-)	27	(384.154)	(734.942)
Genel Yönetim Giderleri (-)	27	(202.817)	(1.203.318)
Araştırma ve Geliştirme Giderleri (-)	27	-	-
Diğer Faaliyet Gelirleri	29	76.418	955.788
Diğer Faaliyet Giderleri (-)	29	(431.570)	(1.451.751)
<b>FAALİYET KARI / ZARARI</b>		<b>323.404</b>	<b>(473.987)</b>
Diğer Olağan Gider ve Zararlar		(293.913)	-
Finansal Gelirler	30	-	213.208
Finansal Giderler (-)	31	-	(83.465)
<b>VERGİ ÖNCESİ KAR/ZARAR</b>		<b>29.490</b>	<b>(344.244)</b>
Vergi Gelir/Gideri (-)			
- Dönem Vergi Gelir / Gideri (-)	32	(133.400)	-
- Ertelenmiş Vergi Geliri / Gideri (-)	32	68.640	14.126
<b>NET DÖNEM KARI / ZARARI (-)</b>		<b>(35.270)</b>	<b>(330.118)</b>
<b>DİĞER KAPSAMLI GELİR / GİDER (-)</b>			
Duran Varlıklar Değer Artış Fonundaki Değişim			
Diğer Kapsamlı Gelir Kalemlerine İlişkin Vergi Gelir/Giderleri			
<b>DİĞER KAPSAMLI GELİR / GİDER (-) (VERGİ SONRASI)</b>			
<b>TOPLAM KAPSAMLI GELİR / GİDER (-)</b>			
Hisse Başına Kazanç / (Kayıp)			(0,00002)
Seyreltilmiş Hisse Başına Kazanç / (Kayıp)			(0,00002)

**ERSU MEYVE VE GIDA SANAYİ A.Ş.**  
**30 HAZİRAN 2014 VE 30 HAZİRAN 2013 TARİHLERİ İTİBARIYLA**  
**ÖZKAYNAKLAR DEĞİŞİM TABLOSU**  
*(Tutarlar aksi belirtilmedikçe Türk Lirası (“TL”) olarak ifade edilmiştir.)*

	Ödenmiş Sermaye	Sermaye Düzeltme Farkları	Pay İhraç Primleri / İskontoları	<i>Kar veya Zararda Yeniden Sınıflandırılmayacak Birikmiş Diğer Kapsamlı Gelirler ve Giderler</i>	Kardan Ayrılan Kısıtlanmış Yedekler	<i>Birikmiş Karlar /Zararlar</i>		Özkaynaklar
				<i>Yeniden Değerleme ve Ölçüm Kazanç / Kayıpları</i>		Geçmiş Yıl Karları / (Zararları)	Dönem Karı / (Zararı)	
<b>30 Haziran 2012 Bakiyesi</b>	<b>36.000.000</b>	<b>96.063</b>	<b>243.802</b>	<b>28.824.064</b>	<b>238.579</b>	<b>(19.447.867)</b>	<b>(54.459)</b>	<b>45.900.182</b>
Transferler	-	-	-	-	-	(54.459)	54.459	0
Dönem net kar / (zararı)	-	-	-	-	-	-	57.074	57.074
Yeniden değerlendirme artışı	-	-	-	(7.780.793)	-	-	-	(7.780.793)
Yeniden değerlendirme artışı üzerinden hesaplanan vergi	-	-	-	(179.418)	-	-	-	-
Aktüeryel kayıp/kazanç	-	-	-	19.699	-	-	-	19.699
Aktüeryak kayıp/kazanç vergi etkisi	-	-	-	(3940)	-	-	-	(3.940)
<b>30 Haziran 2013 Bakiyesi</b>	<b>36.000.000</b>	<b>96.063</b>	<b>243.802</b>	<b>20.879.612</b>	<b>238.579</b>	<b>(19.502.326)</b>	<b>57.074</b>	<b>38.012.804</b>
<b>31 Aralık 2013 Bakiyesi</b>	<b>36.000.000</b>	<b>96.063</b>	<b>243.802</b>	<b>13.401.362</b>	<b>238.579</b>	<b>(20.168.068)</b>	<b>(330.118)</b>	<b>29.481.620</b>
Transferler	-	-	-	-	-	57.074	(57074)	-
Dönem net kar / (zararı)	-	-	-	-	-	-	(35.270)	(35.270)
MDV değer artış / (azalışı)	-	-	-	(4.866.499)	-	-	-	(4.866.799)
MDV değer artış / (azalışı) ertelenen vergi etkisi	-	-	-	1.069.384	-	-	-	1.069.384
Aktüeryal kayıp /kazanç	-	-	-	693	-	-	-	693
Aktüeryal kayıp /kazanç ertelenen vergi etkisi	-	-	-	139	-	-	-	168,60
<b>30 Haziran 2014 Bakiyesi</b>	<b>36.000.000</b>	<b>96.063</b>	<b>243.802</b>	<b>9.605.079</b>	<b>238.579</b>	<b>(20.110.994)</b>	<b>(422.462)</b>	<b>25.650.067</b>

**ERSU MEYVE VE GIDA SANAYİ A.Ş.**  
**30 HAZİRAN 2014 VE 30 HAZİRAN 2013 TARİHLERİNDE SONA EREN**  
**NAKİT AKIM TABLOLARI**

*(Tutarlar aksi belirtilmedikçe Türk Lirası ("TL") olarak ifade edilmiştir.)*

A. ESAS FAALİYETLERİNDEN KAYNAKLANAN NAKİT AKIMLARI	<u>Ref.</u>	Bağımsız Denetimden Geçmiş	Bağımsız Denetimden Geçmiş
		<u>01.01-30.06.2014</u>	<u>01.01-30.06.2013</u>
Vergi Öncesi Net Dönem Karı		29.490	77.470
<u>Düzeltilmeler</u>			
Amortisman ve itfa ve tükenme payları	18,19	164.639	154.303
Kıdem tazminatı karşılığı	23	154.059	16.417
Borçlar Karşılıkları, net		-	-
Şüpheli alacak karşılıkları / (iptalleri)	30	(240786)	(117.297)
Sabit kıymet satış karı / zararı	29	-	-
Ertelenmiş finansman geliri	30	-	(127.913)
Ertelenmiş finansman gideri	31	-	56.349
<b>İşletme Sermayesindeki Değişikliklerden Önceki Faaliyet Karı (+)</b>		<b>(107.402)</b>	<b>59.329</b>
İlişkili şirketlerden alacaklardaki artışlar (-) / azalışlar (+)	34	(3.972.287)	1.584.364
Ticari alacaklardaki artışlar (-) / azalışlar (+)	10	(410.091)	442.858
Diğer alacaklardaki artışlar(-) / azalışlar (+)	11	(127.505)	(12.179)
Stoklardaki artış / azalışlar	13	6.457.506	908.530
Diğer dönen ve duran varlıklarda artış / azalış	24	204.966	(45.879)
İlişkili şirketlere borçlardaki artışlar	34	1.835.696	1.391.177
Ticari borçlardaki azalışlar / (artışlar) (-)	10	(1.660.101)	(3.390.268)
Diğer kısa ve uzun vadeli borçlardaki azalışlar	11	779	(860)
Ertelenmiş gelirlerdeki artışlar/(Azalışlar)		(299.217)	16.437
Cari dönem vergisi ile ilgili varlıklarda artışlar/azalışlar		(113.004)	(16.398)
Çalışanlara sağlanan faydalar kapsamında (artışlar)/azalışlar		(76.364)	20.111
Diğer kısa ve uzun vadeli yükümlülüklerdeki artış / azalışlar	24	-	(1.509.507)
<b>Esas Faaliyet ile İlgili Olarak Oluşan Nakit (+)</b>		<b>1.947.780</b>	<b>(552.285)</b>
Ödenen kıdem tazminatları (-)	23	(43.372)	(29.730)
Vergi ödemeleri (-)	32	(622.422)	(24.142)
<b>Esas Faaliyetlerden Kaynaklanan Net Nakit</b>		<b>1.281.986</b>	<b>(606.157)</b>
<b>B. YATIRIM FAALİYETLERİNDEN KAYNAKLANAN NAKİT AKIMI</b>			
Maddi ve maddi olmayan duran varlık alımları	18,19	(1.116.723)	(17.430)
Maddi ve maddi olmayan duran varlık satış hâsılatı	18,19	7.500	-
<b>Yatırım Faaliyetlerinde (Kullanılan) / Elde Edilen Nakit</b>		<b>(1.109.223)</b>	<b>(17.430)</b>
<b>C. FİNANSMAN FAALİYETLERİNDEN KAYNAKLANAN NAKİT AKIMI</b>			
Finansal borçlarla ilgili nakit girişleri (+) / çıkışları (-)	8	-	26.641
<b>Finansman Faaliyetlerinden Kaynaklanan Net Nakit</b>		<b>-</b>	<b>26.641</b>
<b>Nakit Ve Benzerlerinde Meydana Gelen Net Artış</b>		<b>172.763</b>	<b>(650.228)</b>
<b>Dönem Başındaki Nakit Ve Nakit Benzerleri Mevcudu</b>		<b>63.977</b>	<b>714.205</b>
<b>Dönem Sonundaki Nakit Ve Nakit Benzerleri Mevcudu</b>	<b>6</b>	<b>236.740</b>	<b>63.977</b>